

T.C.
ETİMESGUT KAYMAKAMLIĞI
TÜRKKONUT İLKOKULU MÜDÜRLÜĞÜ

TÜRKKONUT İLKOKULU

2024-2028 STRATEJİK PLANI



“Yolunda yürüyen bir yolcunun, yalnız ufku görmesi kâfi değildir. Muhakkak ufkun ötesini de görmesi ve bilmesi lazımdır”

Mustafa Kemal ATATÜRK



Okul Künyesi

İli: Ankara		İlçesi: ETİMESGUT	
Adres:	Şeyh Şamil Mah.131.sok ETİMESGUT/ANKARA	Coğrafi Konum (link):	https://goo.gl/maps/betkyjSrCj32
Telefon Numarası:	0 312 2795810	Faks Numarası:	0 312 2795815
e- Posta Adresi:	710440@meb.k12.tr	Web sayfası adresi:	Eryamanturkkonut.meb.k12.tr
Kurum Kodu:	710440	Öğretim Şekli:	Tam Gün
Okulun Hizmete Giriş Tarihi : 19.09.2008		Toplam Öğretmen Sayısı	55



SUNUŞ

Okulumuz, daha iyi bir eğitim seviyesine ulaşmak düşüncesiyle sürekli yenilenmeyi ve kalite kültürünü kendisine ilke edinmeyi amaçlamaktadır. Kalite kültürü oluşturmak için eğitim ve öğretim başta olmak üzere insan kaynakları ve kurumsallaşma, sosyal faaliyetler, alt yapı, toplumla ilişkiler ve kurumlar arası ilişkileri kapsayan 2024–2028 stratejik planı hazırlanmıştır.

Büyük önder Gazi Mustafa Kemal Atatürk'ü örnek alan bizler; Çağa uyum sağlamış çağı yönlendiren gençler yetiştirmek için kurulan okulumuz, geleceğimiz teminatı olan öğrencilerimizin daha iyi imkanlarda yetişip, düşünce ufku ve yenilikçi ruhu açık Türkiye Cumhuriyeti'nin çitasını daha yükseklerle taşıyan bireyler olması için öğretmenleri ve idarecileriyle özverili bir şekilde tüm azmimizle çalışmaktayız. Türkkonut İlkokulu olarak en büyük amacımız yalnızca öğrencilerimize akademik eğitim vermek değil, girdikleri her türlü ortamda çevresindekilere ışık tutan , hayata hazır, hayatı aydınlatan , bizlere daha da ileriye götürecek gençler yetiştirmektedir.

Etimesgut Türkkonut İlkokulu stratejik planlama çalışmasına önce durum tespiti yapılarak başlanmıştır. Tüm idari personelin ve öğretmenlerin katılımıyla uzun süren bir çalışma sonucu ilk şeklini almış, varılan genel sonuçların sadeleştirilmesi ise okul yönetimi ile öğretmenlerden oluşan bir kurul tarafından yapılmıştır. Daha sonra sonuçlara göre stratejik planlama aşamasına geçilmiştir. Bu suretçe okulun amaçları, hedefleri, hedeflere ulaşmak için gerekli stratejiler, eylem planı ve sonuçta başarı veya başarısızlığın göstergeleri ortaya konulmuştur.

Stratejik Planda belirlenen hedeflerimizi ne ölçüde gerçekleştirdiğimiz, plan dönemi içindeki her yılsonunda gözden geçirilecek ve gereken revizyonlar yapılacaktır. Türkkonut İlkokulu Stratejik Planı (2024-2028) 'de belirtilen amaç ve hedeflere ulaşmamızın okulumuzun gelişme ve kurumsallaşma süreçlerine önemli katkılar sağlayacağına inanmaktayız.

Stratejik planın oluşturulmasında emeği geçen sosyal paydaşlarımıza, İlçe Arge Birimine ve Stratejik Planlama Ekibine teşekkür ederim.

Zekeriya KILIÇ

Okul Müdürü

Kısaltmalar	
AB	Avrupa Birliđi
ABİDE	Akademik Becerilerin İzlenmesi ve Deđerlendirilmesi
BT	Biliřim Teknolojileri
CK	Cumhurbaşkanlıđı Kararnamesi
DYS	Doküman Yönetim Sistemi
EBA	Eđitim Biliřim Ađı
FATİH	Fırsatları Artırma ve Teknolojiyi İyileřtirme Harekâtı
IPA	Instrument for Pre-Accession Assistance (Katılım Öncesi Mali Yardım Aracı)
MEB	Millî Eđitim Bakanlıđı
MEBBİS	Millî Eđitim Bakanlıđı Biliřim Sistemleri
MEBİM	Millî Eđitim Bakanlıđı İletişim Merkezi
MEİS	Millî Eđitim İstatistik Modülü
OECD	Organisation for Economic Co-operation and Development (İktisadi İş birliđi ve Kalkınma Teřkilatı)
OSB	Organize Sanayi Bölgesi
PESTLE	Politik, Ekonomik, Sosyolojik, Teknolojik, Yasal ve Ekolojik Analiz
PDR	Psikolojik Danışmanlık ve Rehberlik
PISA	Programme for International Student Assesment (Uluslararası Öğrenci Deđerlendirme Programı)
RAM	Rehberlik Arařtırma Merkezi
STK	Sivil Toplum Kuruluřu
TIMSS	Trends in International Mathematics and Science Study (Matematik ve Fen Bilimleri Uluslararası Arařtırması)
TİKA	Türk İşbirliđi ve Koordinasyon Ajansı Başkanlıđı
TÜBİTAK	Türkiye Bilimsel ve Teknolojik Arařtırma Kurulu
TYÇ	Türkiye Yeterlilikler Çerçevesi
YDS	Yabancı Dil Sınavı

İÇİNDEKİLER

1. GİRİŞ VE STRATEJİK PLANIN HAZIRLIK SÜRECİ.....	1
1.1. Strateji Geliştirme Kurulu ve Stratejik Plan Ekibi.....	1
1.2. Planlama Süreci:	1
2. DURUM ANALİZİ	1
2.1. Kurumsal Tarihçe.....	1
2.2. Uygulanmakta Olan Stratejik Planın Değerlendirilmesi	2
2.3. Mevzuat Analizi.....	2
2.4. Üst Politika Belgelerinin Analizi.....	4
2.5. Faaliyet Alanları ile Ürün ve Hizmetlerin Belirlenmesi.....	5
2.6. Paydaş Analizi.....	6
2.7. Kuruluş İçi Analiz	12
2.7.1. Teşkilat Yapısı	15
2.7.2. İnsan Kaynakları	17
2.7.3. Teknolojik Düzey	19
2.7.4. Mali Kaynaklar	21
2.7.5. İstatistik Veriler	22
2.8. Dış Çevre Analizi (Politik, Ekonomik, Sosyal, Teknolojik, Yasal ve Çevresel Çevre Analizi- PESTLE)	23
2.9. Güçlü ve Zayıf Yönler ile Fırsatlar ve Tehditler (GTFZ) Analizi	24
2.10. Tespit ve İhtiyaçların Belirlenmesi.....	29
3. GELECEĞE BAKIŞ	31
3.1. Misyon.....	32
3.2. İzyon.....	32
3.3. Temel Değerler	32
.....	32
4. AMAÇ, HEDEF VE STRATEJİLERİN BELİRLENMESİ	33
4.1. Amaçlar	33
4.2. Hedefler	36
4.3. Performans Göstergeleri.....	37
4.4. Stratejilerin Belirlenmesi	37
4.5. Maliyetlendirme.....	46
5. İZLEME VE DEĞERLENDİRME.....	447
6. Tablo/Şekil/Grafikler/Ekler	44

1. GİRİŞ VE STRATEJİK PLANIN HAZIRLIK SÜRECİ

1.1. Strateji Geliştirme Kurulu ve Stratejik Plan Ekibi

Tablo 1.Strateji Geliştirme Kurulu ve Stratejik Plan Ekibi Tablosu

Strateji Geliştirme Kurulu Bilgileri		Stratejik Plan Ekibi Bilgileri	
Adı Soyadı	Ünvanı	Adı Soyadı	Ünvanı
ZEKERİYA KILIÇ	Okul Müdürü	HAYRETTİN KAYA	Müdür Yard.
ESMA KOÇYİĞİT	Müdür Yard.	EBRU KAYA	Rehber Öğretmen
DİLEK BAYRAM	Öğretmen	DİLFİRUZ ERTAŞ	İngilizce Öğretmeni
NİHAL MORAL	Okul Aile B. Bşk.	MİYASE CİVAN	Öğretmen
ESRA KUZUCU	Okul Aile Yön.K. Üye	NİSA TAŞIYARAN	Öğretmen
FATMA ÖZGELDİ	Okul Aile Yön.K. Üye	ŞEYMA BABACANOĞLU	Gönüllü veli

1.2. Planlama Süreci:

2024-2028 dönemi stratejik plan hazırlanması süreci Üst Kurul ve Stratejik Plan Ekibinin oluşturulması ile başlamıştır. Ekip tarafından oluşturulan çalışma takvimi kapsamında ilk aşamada durum analizi çalışmaları yapılmış ve durum analizi aşamasında paydaşlarımızın plan sürecine aktif katılımını sağlamak üzere paydaş anketi, toplantı ve görüşmeler yapılmıştır.

Durum analizinin ardından geleceğe yönelim bölümüne geçilerek okulumuzun amaç, hedef, gösterge ve eylemleri belirlenmiştir.

2. DURUM ANALİZİ

Kurumumuz amaç ve hedeflerinin geliştirilebilmesi için sahip olunan kaynakların tespiti, güçlü ve zayıf taraflar ile kurumun kontrolü dışındaki olumlu ya da olumsuz gelişmelerin saptanması amacıyla Müdürlüğümüzce mevcut durum analizi yapılmıştır.

2.1. Kurumsal Tarihçe

Okulumuz, Türkiye S.S. Yapı Kooperatifleri Merkez Birliği (Türkkonut) tarafından 46487 Ada; 2 no'lu parselde: 20 dönüm üzerine 32 derslikli ilköğretim okulu ve spor salonu gibi sosyal tesisler inşa ettirilmiş olup, Ankara İl Özel İdaresine devir işlemleri gerçekleştirilmiş olup 19 Eylül 2008 tarihinde resmi onay alınarak eğitim öğretime başlamıştır.

4+4+4 sisteminden sonra İlkokul olarak ikili eğitim yapan okulumuz 2016-2017 Eğitim Öğretim yılında Bakanlığımızın politikası kapsamında ve okul mevcudunun düşmesinden dolayı okulumuz normal öğretime geçmiştir. Yönetici atamaya yönetmeliğine göre 4 yılın sonunda 02/07/2019 tarihinde Zekeriya KILIÇ yeni okul müdürü olarak okulumuzda görevine başlamıştır.

1024 öğrenciye eğitim verilen okulumuzda, kapalı spor salonu, kütüphane, çok amaçlı salon, fen laboratuvarı olup, en son olarak da akıl oyunları atölyesi, spor atölyesi ve halk oyunları atölyesi açılışı yapılmıştır.

Okulumuz eğitim- öğretim faaliyetlerine başladığı ilk günden bu yana çağdaş eğitim- öğretim gerekleri; uygun fiziksel mekânların temini, eğitim- öğretim araç ve gereçlerinin sağlanması, eğitim- öğretim ve yönetim süreç standartlarının belirlenmesi ve en güzel şekilde yürütülmesi konusunda örnek teşkil etme yolunda güzel adımlar atmaktadır.

2.2. Uygulanmakta Olan Stratejik Planın Değerlendirilmesi

2021 yılının ilk yarısı boyunca dünyada ve ülkemizde görülmekte olan salgın nedeniyle alınan tedbirler kapsamında eğitim öğretim çevrimiçi olarak gerçekleşmiştir. 2021-2022 eğitim öğretim yılının eylül ayında başlamasıyla birlikte ülkemizde kesintisiz yüz yüze eğitime geçilmiştir. Bu kapsamda 2021 yılının kısmen uzaktan kısmen yüz yüze eğitimin yapıldığı bir yıl olması nedeniyle bazı performans göstergelerinde izleme ve değerlendirme açısından bazı hedeflere beklenen düzeyde ulaşamamıştır. 2021 yılı sonu verilerine göre 2019-2023 Stratejik Planı'nda yer alan performans göstergelerinden 2018 yılına (başlangıç değeri) göre gerileme gözlenenler ve %0- 49,99 gerçekleştirme sağlananlara ilişkin değerlendirme yaptığımızda; özel gereksinimi olan çocuklar için nitelikli eğitime erişim konusunda zorlukları da beraberinde getirmiştir. Özellikle salgının ilk yılında okulların belirsiz aralıklarla kapalı olması, alışıldık düzenleri bozulan ve uzaktan eğitime erişim imkânları kısıtlı olan özel gereksinimli öğrenciler için zorlayıcı olmuştur. Bununla birlikte, okul öncesi eğitimin zorunlu eğitim kapsamı dışında tutulması ve salgın sürecinde okula devam etmenin veli rızasına bağlı olması gibi nedenlerle bazı ailelerin çocuklarını yüz yüze eğitime göndermemeyi tercih etmesi yaygın bir eğilim olmuştur. Sosyal etkinliklerin büyük bir çoğunluğu iptal edilmiş, ertelenmiş ya da bir araya gelince salgının buluşma riski nedeniyle kısıtlı sayılarla gerçekleşmesi bu performans göstergelerine ulaşamamasında büyük etkisi olmuştur.

2.3. Mevzuat Analizi

Mevzuat analizi başlığı altında Milli Eğitim Müdürlüğüne ilişkin mevzuat incelenmiştir. İncelenen mevzuat çerçevesinde, Müdürlüğümüz faaliyet alanı kapsamında olan ve önümüzdeki 5 yıllık sürede ulaşılması öngörülen amaç ve hedeflere dayanak oluşturan mevzuat hükümlerine durum analizi raporunda ayrıntılı olarak yer verilmiştir. Bununla birlikte 18.11.2012 tarihli ve 28471 sayılı Resmi Gazete'de yayımlanarak yürürlüğe giren Milli Eğitim Bakanlığı İl ve İlçe Milli Eğitim Müdürlükleri Yönetmeliği'ne göre Müdürlüğün görevleri şunlardır:

- Bakanlığın eğitim politikaları ve stratejik planlarını, mevzuat ve programlar doğrultusunda yönetmek, yönlendirmek, denetlemek ve koordine ederek etkin ve verimli bir şekilde yerine getirmek ve bu görevlerini il ve ilçe yöneticileri arasında yapacakları iş bölümü çerçevesinde yürütmek.
- Okul öncesi, ilköğretim ve orta öğretim çağındaki öğrencileri bedenî, zihni, ahlakî, manevî, sosyal ve kültürel nitelikler yönünden geliştiren ve insan haklarına dayalı toplum yapısının ve küresel düzeyde rekabet gücüne sahip ekonomik sistemin gerektirdiği bilgi ve becerilerle donatarak geleceğe hazırlamak; eğitim

ve öğretim programlarını uygulamak; öğretmen ve öğrencilerin eğitim ve öğretim hizmetlerini bu çerçevede yürütmek ve denetlemek.

- Eğitime erişimi kolaylaştıran, her vatandaşın eğitim fırsat ve imkânlarından eşit derecede yararlanabilmesini teminat altına alan politika ve stratejiler uygulamak, uygulanmasını izlemek ve koordine etmek.
- Tüm bireyleri beden, zihin, ahlak, ruh ve duygu bakımlarından dengeli ve sağlıklı şekilde gelişmiş bir kişiliğe ve karaktere, hür ve bilimsel düşünme gücüne, geniş bir dünya görüşüne sahip, insan haklarına saygılı, kişilik ve teşebbüse değer veren, topluma karşı sorumluluk duyan, yapıcı, yaratıcı ve verimli kişiler olarak yetiştirmek.
- Tüm bireylerin ilgi, istidat ve kabiliyetlerini geliştirerek gerekli bilgi, beceri, davranışlar ve birlikte iş görme alışkanlığı kazandırmak suretiyle hayata hazırlanmalarını ve onların, kendilerini mutlu kılacak ve toplumun mutluluğuna katkıda bulunacak bir meslek sahibi olmalarını sağlamak.
- Kız öğrencilerin, engellilerin ve toplumun özel ilgi bekleyen diğer kesimlerinin eğitime katılımını yaygınlaştıracak politika ve stratejiler uygulamak ve uygulanmasını koordine etmek.
- Özel yetenek sahibi kişilerin bu niteliklerini koruyucu ve geliştirici özel eğitim ve öğretim programlarını uygulamak ve uygulanmasını koordine etmek.
- Eğitim kurumları, yönetici, öğretmen ve çalışanlar için belirlenen performans ölçütlerinin uygulanmasını, öğretim materyallerinin kullanımını, eğitim öğretim programlarının uygulanmasını, öğretmen yeterliliklerini izlemek ve değerlendirilmesini sağlamak.
- Vatandaş odaklı yönetimin oluşturulması, idarenin geliştirilmesi, yönetim kalitesinin artırılması, hizmet standartlarının belirlenmesi, iş ve karar süreçlerinin oluşturulması, bürokrasi ve kırtasiyeciliğin azaltılmasını sağlayarak kamu kaynaklarını etkin yönetmek.
- Eğitim öğretim hizmetlerini sunarken; kalkınma planları ve programlarda yer alan politika ve hedefler doğrultusunda kamu kaynaklarının etkili, ekonomik, verimli bir şekilde kullanılmasını, hesap verebilirliği ve malî saydamlığı sağlamak.
- Her derece ve türdeki eğitim kurumlarına ait bina ve tesislerin, çevrenin ihtiyaçlarına ve uygulanacak programların özelliklerine göre yapılması ve donatılmasını sağlayarak eğitim araç ve gereçlerini, gelişen eğitim teknolojilerine ve program ve metotlara uygun olarak ilgililerin yararlanmasına sunmak.
- Mali, hukuki ve fikri haklar konusundaki uyuşmazlıklara ilişkin iş ve işlemleri yürütmek. (Yurtdışında eğitim alan öğrencilerle ilgili iş ve işlemleri yürütmek)
- İz İzleme Araştırması, PISA, TIMSS, ABİDE vb. ulusal ve uluslararası ölçme ve değerlendirme uygulamalarını il düzeyinde yürütmek.
- Milli eğitim müdürlükleri; temel eğitim, ortaöğretim, mesleki ve teknik eğitim, din öğretimi, özel eğitim ve rehberlik, hayat boyu öğrenme, özel öğretim kurumları, bilgi işlem ve eğitim teknolojileri, ölçme, değerlendirme ve sınav, yükseköğretim ve yurt dışı eğitim, strateji geliştirme,, inşaat ve emlak, insan kaynakları yönetimi ve destek hizmetlerini doğrudan milli eğitim müdürüne bağlı birimler/bürolar eliyle yürütürler.

2.4. Üst Politika Belgelerinin Analizi

Üst politika belgeleri;

- 12. Kalkınma Planı
- Cumhurbaşkanlığı Programı,
- Orta Vadeli Program,
- Cumhurbaşkanlığı Yıllık Programı,
- Millî Eğitim Bakanlığı Stratejik Planı,
- İl Millî Eğitim Müdürlüğü Stratejik Planı,
- İlçe Millî Eğitim Müdürlüğü Stratejik Planı ile
- Okul/kurumu ilgilendiren ulusal, bölgesel ve sektörel strateji eylem planlarını ifade eder.

Kurumun faaliyet alanları ile Kalkınma Planı, diğer plan ve programlarda yer alan amaç, ilke ve politikalar arasındaki uyuma bakılır.

Tablo 2.Üst Politika Belgeleri Analizi Tablosu

Üst Politika Belgesi	İlgili Bölüm/Referans	Verilen Görevler/İhtiyaçlar
Cumhurbaşkanlığı 2024 Yıllık Programı	Eğitim	661.1, 661.4, P. 661, P. 662, P. 663, P.664, P.665, P.666, P.667, P.668, P.670, P.672, P.675, P.676, P.678, P.680, P.681 Sayılı Politika ve Tedbir Maddeleri
On İkinci Kalkınma Planı	Eğitim	658, 659, 660 Sayılı Amaç Maddeleri ve Bunlara Bağlı Politika ile Tedbir Maddeleri
	Çocuk	731.2, 731.3, 731.4, 731.5, 731.6, 732.1, 732.3, 732.5, 733.1, 733.2, 734.4, 735.7, 735.8, 738.2, 738.3, 739.1, 739.2, 739.3, 739.4, 740.4, 742.4, 744.1 Sayılı Tedbir Maddeleri
	Spor	796.1, 796.2, 796.3, 798.3, 799.1, 799.2, 799.3 Sayılı Tedbir Maddeleri

2.5. Faaliyet Alanları ile Ürün ve Hizmetlerin Belirlenmesi

Mevzuat analizi çıktıları dolayısıyla görev ve sorumluluklar dikkate alınarak okul/kurumun sunduğu temel ürün ve hizmetler belirlenir. Belirlenen ürün ve hizmetler Tablo 3'te belirtildiği gibi belirli faaliyet alanları altında toplulaştırılır. Faaliyet alanları ile ürün ve hizmetlerin belirlenmesi amaç, hedef ve stratejilerin oluşturulması aşamasında yönlendirici olacaktır.

Tablo 3. Faaliyet Alanlar/Ürün ve Hizmetler Tablosu

Faaliyet Alanı	Ürün/Hizmetler
Öğretim-eğitim faaliyetleri	1) Eğitimde fırsat eşitliğini sağlamak, 2) Eğitim öğretim programlarının uygulanmasını sağlamak, uygulama rehberleri hazırlamak, 3) Eğitim hizmetlerinin yürütülmesinde verimliliği sağlamak, 4) Eğitim kurumları ve öğrencilere yönelik araştırma, geliştirme ve saha çalışmaları yapmak, 5) Eğitim moral ortamını, okul ve kurum kültürünü ve öğrenme süreçlerini geliştirmek, 6) Eğitime ilişkin projeler geliştirmek, uygulamak ve sonuçlarından yararlanmak, 7) Kamu ve özel sektör eğitim paydaşlarıyla iş birliği içinde gerekli iş ve işlemleri yürütmek, 8) Etkili ve öğrenci merkezli eğitimi geliştirmek ve iyi uygulamaları teşvik etmek, 9) Okul öncesi eğitimi yaygınlaştıracak ve geliştirecek çalışmalar yapmak, 10) İlköğretim öğrencilerinin maddi yönden desteklenmesini koordine etmek,
Rehberlik faaliyetleri	Öğrencilere rehberlik yapmak. Velilere rehberlik etmek ve Rehberlik faaliyetlerini yürütmek
Sosyal faaliyetler	1) Halk oyunları, tiyatro, gösteri, yıl sonu etkinlikleri yapılması
Sportif faaliyetler	1) Okullar arası futbol karşılaşmalarının yapılması 2) Sınıflar arası yarışmaların yapılması 3) Sınıflar arası satranç ve akıl oyunları turnuvalarının yapılması
Kültürel ve sanatsal faaliyetler	1) Müze gezilerinin yapılması 2) Okulda etkinlik sergilerin açılması 3) Tiyatro gezilerinin yapılması
İnsan kaynakları faaliyetleri (mesleki gelişim faaliyetleri, personel etkinlikleri...)	1)İnsan kaynaklarıyla ilgili kısa, orta ve uzun vadeli planlamalar yapmak, 2)Norm kadro iş ve işlemlerini yürütmek, 3)Okul özlük dosyalarının muhafazasını sağlamak, 4)Özlük ve emeklilik iş ve işlemlerini yürütmek, 5)Disiplin ve ödül işlemlerinin uygulamalarını yapmak, 6)Personelin eğitimlerine ilişkin iş ve işlemleri yapmak,
Okul aile birliği faaliyetleri	1) Okulda kermes düzenlenmesi çalışmalarını yürütmek 2) Etkinlik organizasyonlarda görev almak

Öğrencilere yönelik faaliyetler	1) Rehberlik ve yönlendirme çalışmalarını planlamak, yürütülmesini sağlamak, 2) Öğrencilerin eğitim kurumlarına aidiyet duygusunu geliştirmeye yönelik çalışmalar yapmak, yaptırmak ve sonuçlarını raporlaştırmak, 3) Öğrencilerin ulusal ve uluslararası sosyal, kültürel, sportif ve izcilik etkinliklerine ilişkin iş ve işlemlerini yürütmek, 4) Öğrencilerin okul başarısını artıracak çalışmalar yapmak, yaptırmak, 5) Çocuk kulübü çalışmaları yapmak,
Ölçme değerlendirme faaliyetleri	1) Ölçme ve değerlendirme iş ve işlemlerini birimlerle işbirliği içerisinde yürütmek, 2) Sınavların uygulanması ile ilgili organizasyonu yapmak ve sınav güvenliğini sağlamak, 5) Eğitim faaliyetlerinin iyileştirilmesine yönelik teknik çözümlere ve yerel ihtiyaçlara dayalı uygulama projeleri geliştirmek ve yürütmek 6) Eğitim araç ve ortam standartlarının uygunluk testlerine ilişkin iş ve işlemleri yürütmek, 13) Bilişime ilişkin Bakanlık ve diğer birim projelerine ilişkin iş ve işlemleri yürütmek,
Öğrenme ortamlarına yönelik faaliyetler	1) Sınıfların panolarının yenilenmesi 2) Sıraların üstlerinin temizlenmesi 3) Akıllı tahtaların bakımı ve onarımı
Ders dışı faaliyetler	1) İYEP kurslarının yapılması, 2) Destek eğitimine ihtiyacı olan öğrencilere kursların açılması, 3) Çocuk kulübü yapılması.

2.6. Paydaş Analizi

5018 Sayılı Kamu Mali Yönetimi Kontrol Kanununun 9. maddesi ve bu Kanun kapsamında yayımlanan "Kamu İdarelerinde Stratejik Planlamaya İlişkin Usul ve Esaslar Hakkında Yönetmelik" hükümleri ile ilgili 2022/21 sayılı Genelge gereği dördüncü dönem 2024-2028 Stratejik Plan hazırlık çalışmaları yürütülmektedir.

Stratejik planlamanın temel unsurlarından biri "katılımcılık"tır. Kurumun etkileşim içinde olduğu tarafların görüşlerinin dikkate alınması, stratejik planın sahiplenilmesini sağlayarak uygulama şansını artıracaktır. Diğer yandan, hizmetlerin paydaş ihtiyaçları doğrultusunda şekillendirilebilmesi için paydaşların taleplerinin bilinmesi gerekir. Bu nedenle durum analizi kapsamında paydaş analizinin yapılması önem arz etmektedir. Paydaşlar; kurumun sunduğu hizmetler ile ilgisi olan, kurumdan doğrudan veya dolaylı, olumlu ya da olumsuz yönde etkilenen veya kurumu etkileyen kişi, grup veya kurumlardır. Paydaş analizi sürecinde Müdürlüğümüzün teşkilat yapısı, ilgili mevzuat, hizmet envanteri ve faaliyet alanları analiz edilerek paydaşlar belirlenmiştir. Anketler değerlendirilmiş, etki/önem matrisi kullanılarak paydaşlar önceliklendirilmiş ve nihai paydaş listesi oluşturulmuştur.

PAYDAŞLAR		İÇ PAYDAŞ	DIŞ PAYDAŞ	**Önem Derecesi	*Etki Derecesi
1	Milli Eğitim Bakanlığı		X	5	5
2	Ankara Valiliği		X	4	5
3	İl Müdürlükleri		X	3	4
4	Okul / Kurum Yönetici ve Çalışanları	X		4	5
5	Öğrenciler	X		3	4
6	Veliler		X	4	4
7	Okul Aile Birlikleri	X		3	4
8	İlçe Milli Eğitim Müdürlükleri	X		4	5
9	Kaymakalıklar		X	4	5
10	İlçe Emniyet Müdürlükleri		X	3	3
11	Devlet Hastaneleri		X	4	3
12	Özel Hastaneler		X	4	3
13	İlçe Belediyeleri		X	3	4
14	Ulusal Ajans		X	4	5
15	Bankalar		X	3	3
16	Hayırseverler		X	3	3
17	Sivil Toplum Kuruluşları		X	2	4

* Önem derecesi (5 Çok Güçlü) (4,3 Güçlü) - (2,1 Zayıf); Etki derecesi (5 Çok Yüksek) (4,3 Yüksek) - (2,1 Düşük)

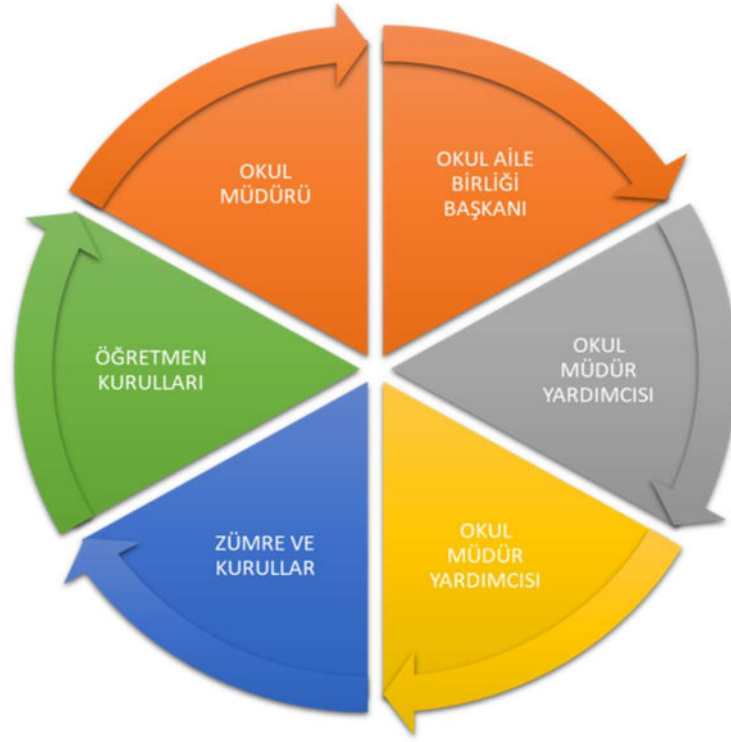
Tablo 4. Paydaşların Önceliklendirilmesi Tablosu

Paydaş - Ürün/ Hizmet Matrisi

Milli Eğitim Müdürlüğü Çalışanları	✓	✓	✓	✓	✓	✓	✓	✓	✓	✓	✓
İlçe Milli Eğitim Müdürlükleri	✓	✓	✓	✓	✓	✓	✓	✓	✓	✓	✓
Okul-Kurum Yöneticileri	○	○	○	○	○	○	○	○	○	○	○
Öğretmenler	○	○	○	○	○	○	○	○	○	○	○
Öğrenciler		✓				○		✓			✓
Veliler					○	○			○		○
Üniversiteler	○					○			○		○
Medya	○				○	✓			○		○
Hayırseverler					○	○			○		○
Okul- Aile Birlikleri					○	✓			○		○
Sendikalar	○	○	○	○	○	○	○	○	○	○	○
Belediyeler	○				○	○		○	○	○	○
İl Müdürlükleri	○	○	○	○	○	○	○	○	○	○	○
○ : Bir kısmı ✓ :Tamamı											

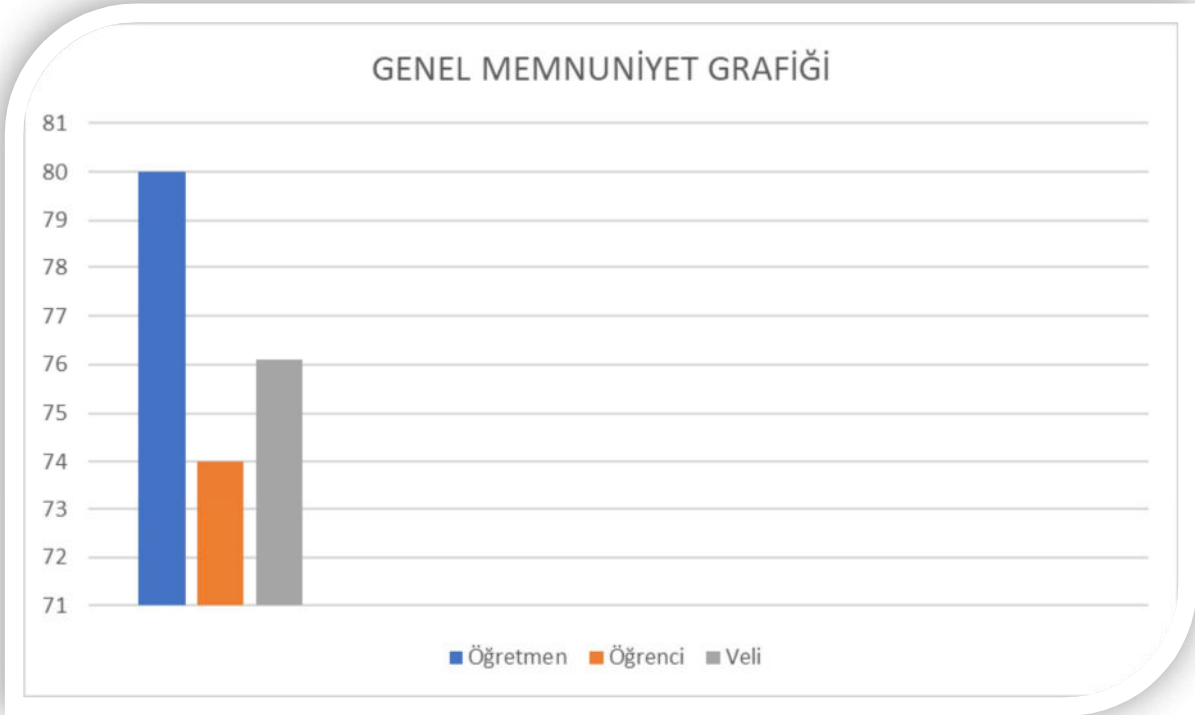
Tablo 5. Paydaş - Ürün/ Hizmet Matrisi

Şekil 1. Paydaşlar

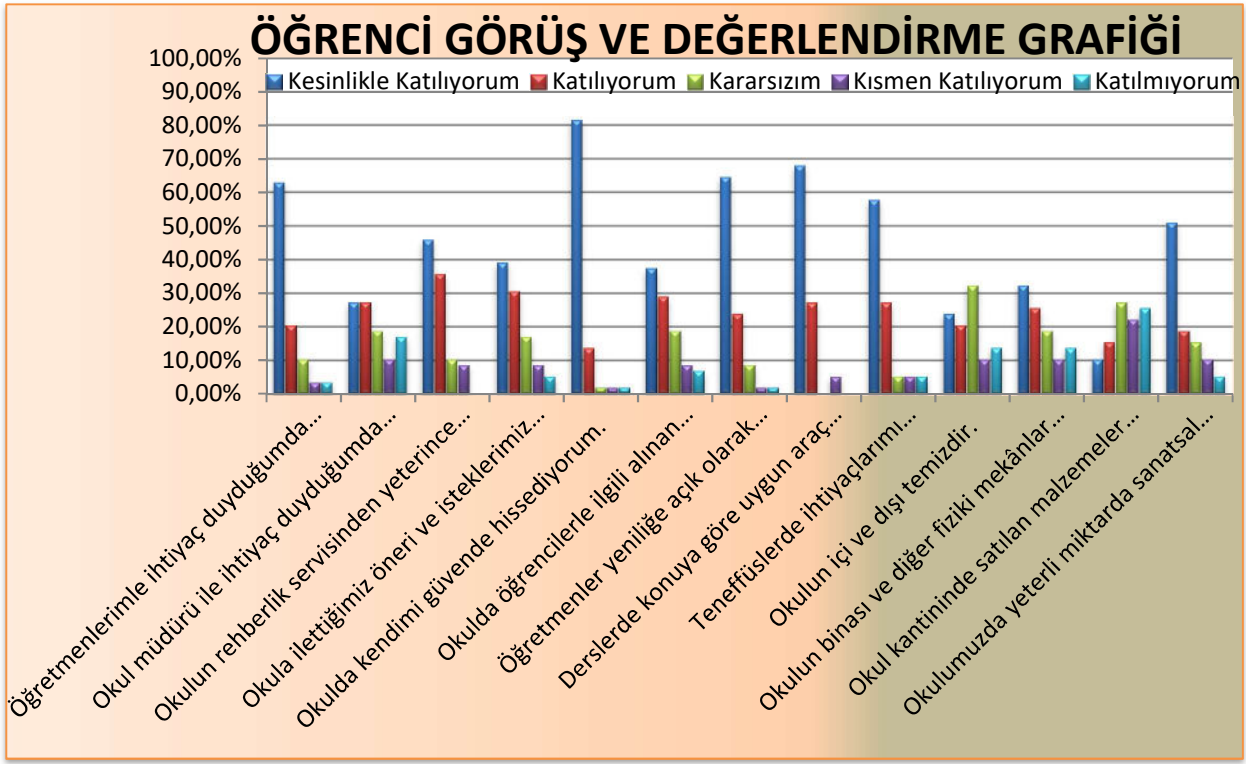


Paydaş anketlerini değerlendirmek üzere ekipler kurulmuş olup ortaya çıkan temel sonuçlara altta yer verilmiştir

Tablo 6. Genel Memnuniyet



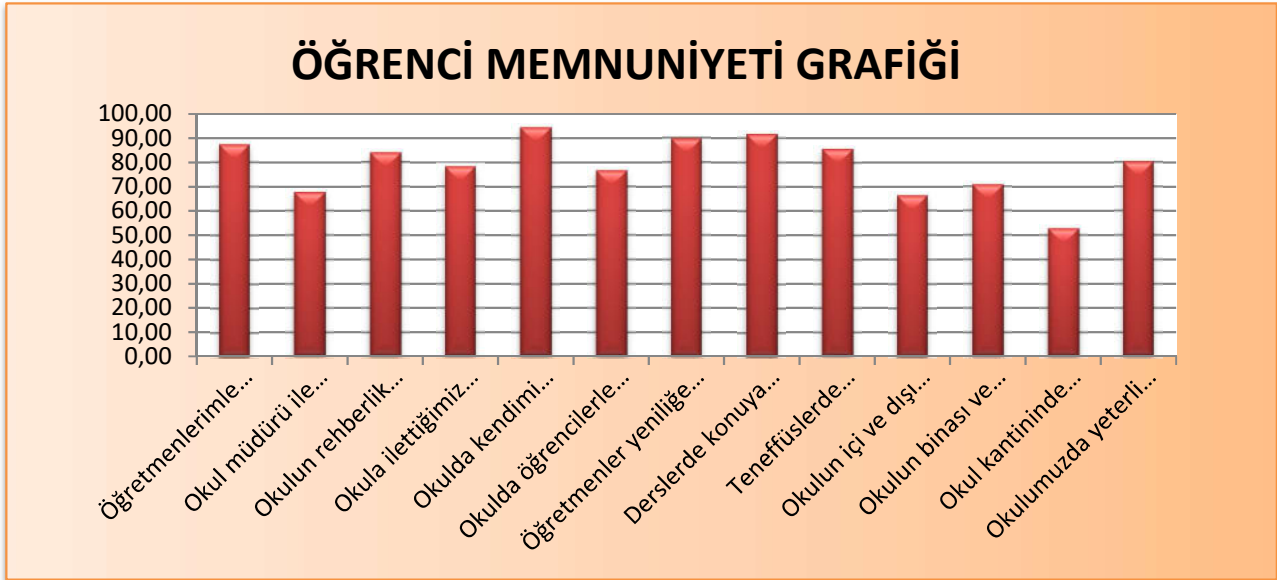
Tablo 7.Öğrenci Anketi Sonuçları:



Olumlu (Başarılı) yönlerimiz : Okulda güvende hissedip okulu sevmektedirler. Öğretmenlerle iletişim kurup sorunları rahatlıkla dile getirmektedirler. Okulumuz temiz olup, ders araç gereçleri ile işlenmeye çalışılmaktadır.

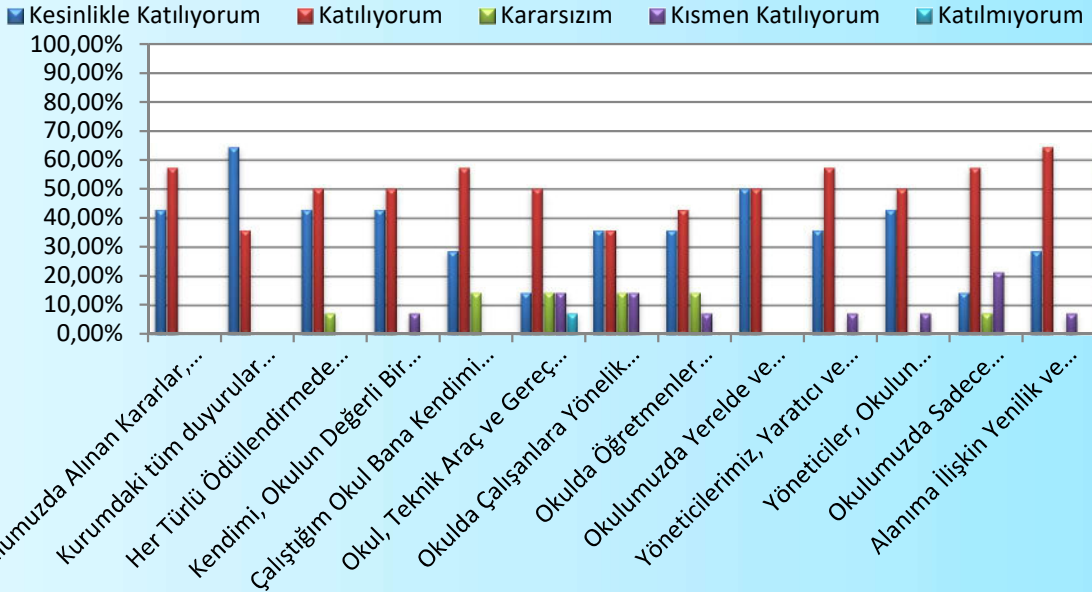
Olumsuz (başarısız) yönlerimiz : Okul bahçesinde spor etkinliklerin yapılacağı alanlar yeterli değildir.

Tablo 8.Öğrenci Memnuniyet Grafiği



Tablo 9.Öğretmen Anketi Sonuçları:

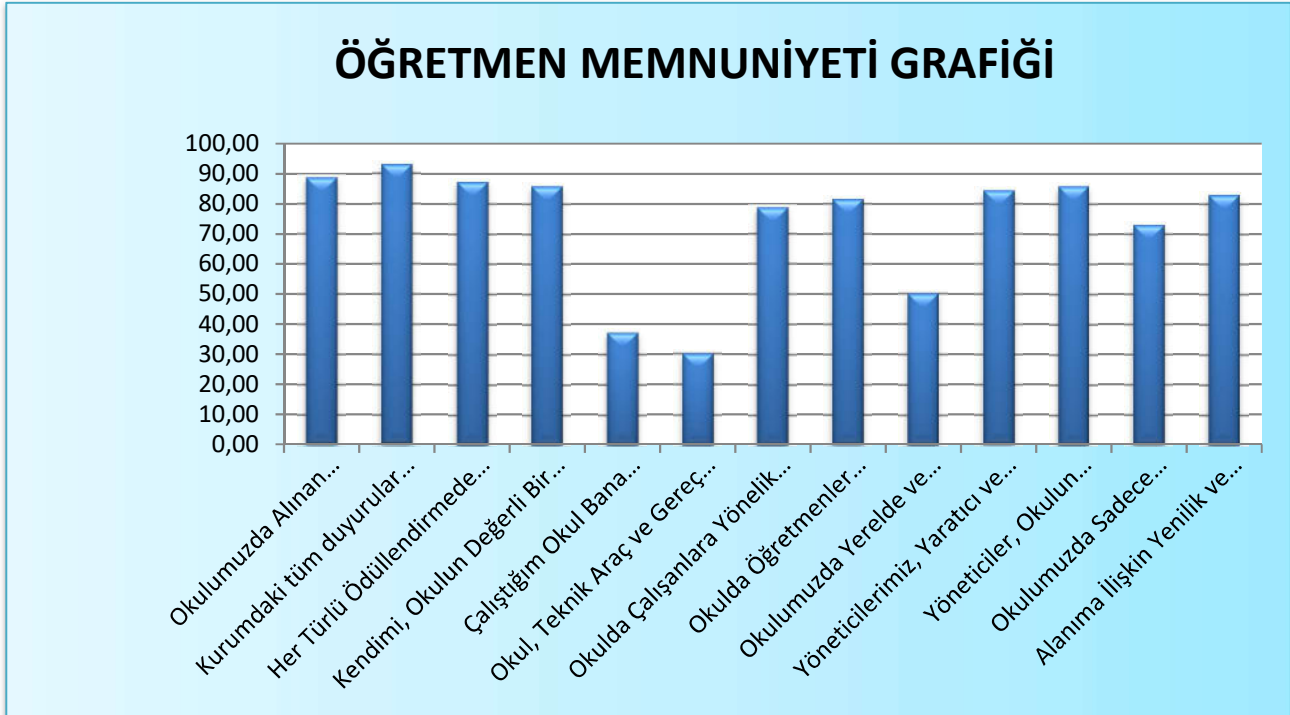
ÖĞRETMEN GÖRÜŞ VE DEĞERLENDİRME GRAFİĞİ



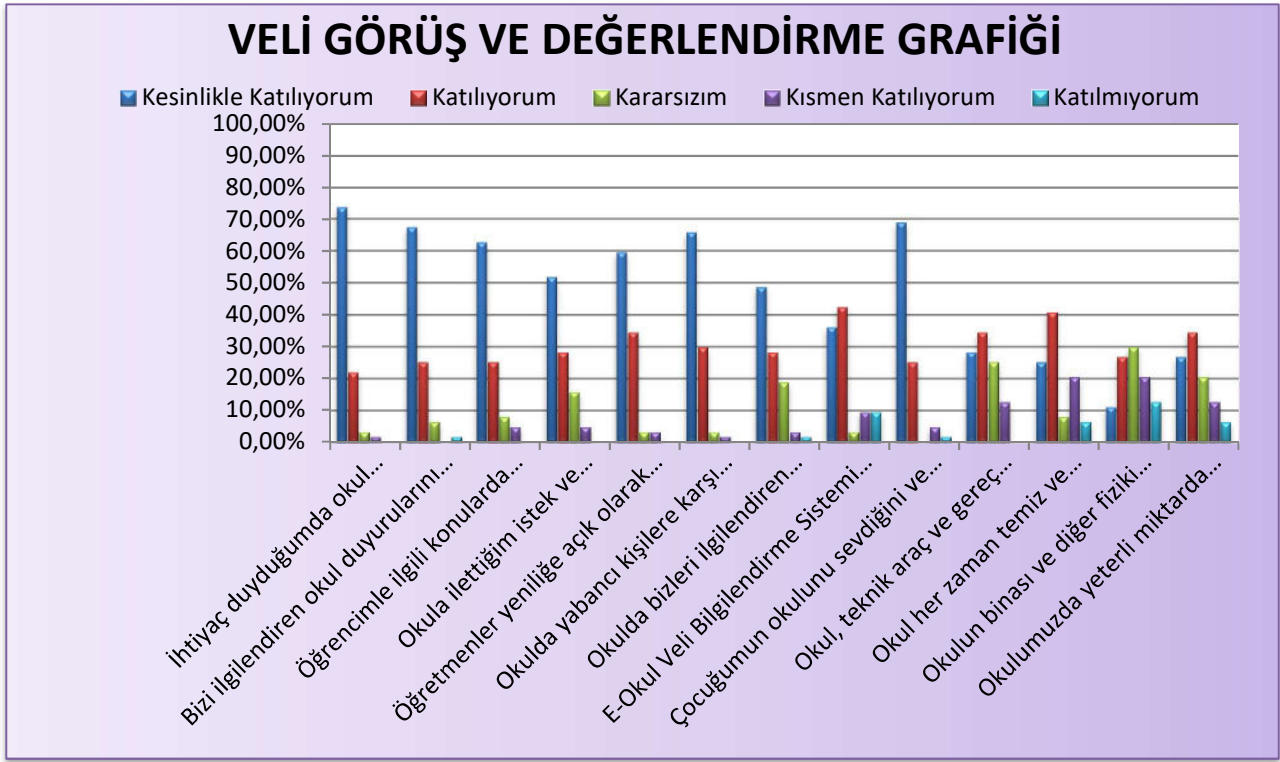
Olumlu (Başarılı) yönlerimiz : Aidiyet değeri yüksek, okulu benimseyen, eşit ve adil davranılmaktadır. Öğretmen gelişimi için fırsatlar sunmakta, yenilik çalışmalarında destek olmaktadır. Öğretmenler arası işbirliği yapılmaktadır. Yapılacak çalışmalarda öğretmenin fikri alınmaktadır.

Olumsuz (başarısız) yönlerimiz : Sosyal etkinlikler yeteri kadar yapılamamakta. Gezi gözlem yapılamamaktadır. Araç gereçler eski olup yenilemekte güçlük yaşanmaktadır. Velilerin okulu sahiplenme düzeyinin yeterli olmaması,

Tablo 10. Öğretmen Memnuniyet Grafiği

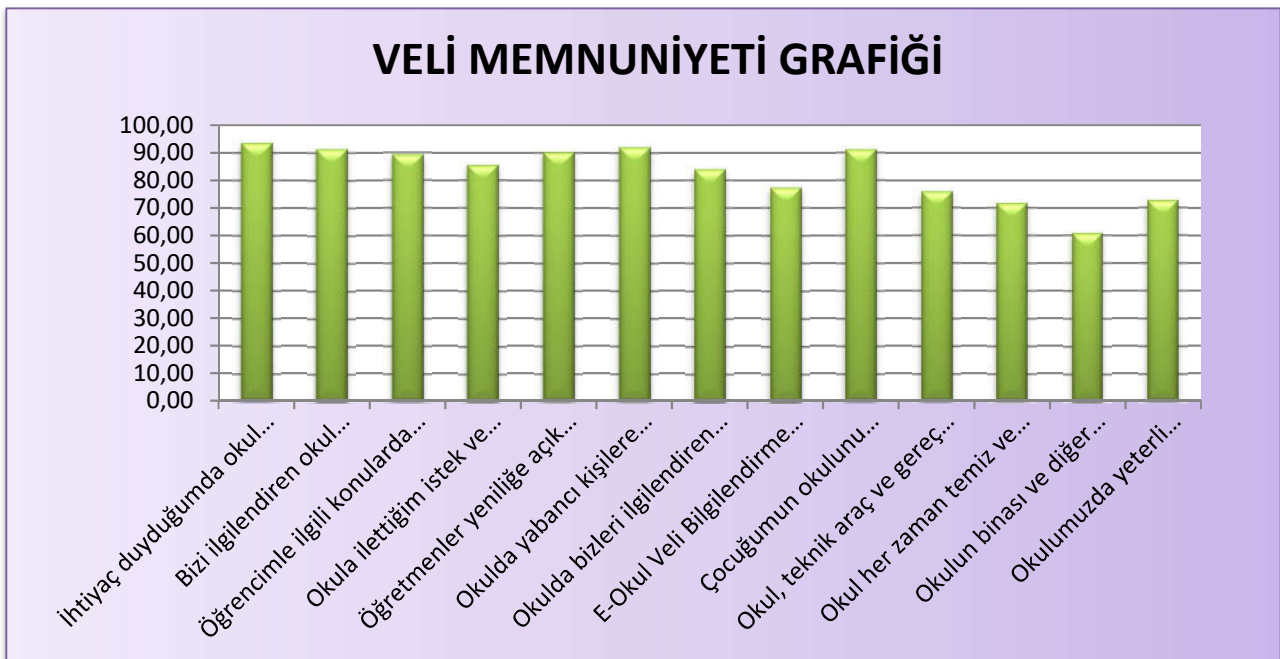


Tablo 11.Veli Anketi Sonuçları:



Olumlu (Başarılı) yönlerimiz : Öğretmenle ihtiyaç duyduğum her zaman görüşme imkanım var. Öğrencimle ilgili sorunlar olunca ilgilenip, devam etmediği zaman arayıp haber verilmektedir. Okul temiz ve bakımlı olup, öğrencim giriş ve çıkışlarda gerekli güvenlik tedbirleri alınmış olup, tenffüslerde kontrol edilmektedir. Dersler araç ve gereçlerle işlenip öğrencimle ilgilenilmektedir. Okul sitesi güncel olup, e-okuldan gerekli bilgileri ulaşmaktayım.

Olumsuz (başarısız) yönlerimiz: Yeteri kadar Sanatsal ve kültürel faaliyetlerde bulunma alışkanlığının yetersizliği, etkinlik ve gezi yapılmamaktadır.**Tablo 12.Veli Memnuniyet Grafiği**



2.7. Kuruluş İçi Analiz

Okulumuzda; 1 okul müdürü, 2 İlkokul müdür yardımcısı, 41 sınıf öğretmeni, 2 Anaokulu Öğretmeni, 3 Rehber Öğretmen, 9 Branş öğretmeni olmak üzere 56 toplam öğretmen, 1 memur ve 1109 öğrenci eğitim görmektedir.

Okulumuzda ;38 sınıf dersliđi, 1 kütüphane, 4 atölye ve 2 anasınıfı dersliđi olmak üzere 45 derslik vardır.

Tablo 13 . Türkkonut İlkokulu Personel Eğitim Durumu

TÜRKKONUT İLKOKULU MÜDÜRLÜĐÜ PERSONEL EĐİTİM DURUMU								
ÜNVANI	İlkokul	Ortaokul	Lise	Ön Lisans	Lisans	Yüksek Lisans	Doktora	Genel Toplam
Müdür						1		1
Müdür Yardımcısı					2	1		3
Sınıf Öğretmeni					45	4		49
Özel Eğitim Öğrt.					0			0
Anaokulu Öğrt.					2			2
Rehber Öğretmen					3			3
İngilizce Öğretmeni					5			5
Din Kült.Öğrt.					1	1		2
Memur			1					1
Hizmetli					1			1
TOPLAM			1		59	7		68

Tablo 14 . Sınıf Kademesi Öğrenci Sayıları

ŞUBE SAYILARI ve MEVCUTLARI		
SINIF KADEMESİ	ŞUBE SAYISI	TOPLAM ÖĐRENCİ
Anasınıfı	2	23
1. Sınıf	9	266
2. Sınıf	9	265
3. Sınıf	9	300
4. Sınıf	9	255
Şube Sayısı Toplam	38	1109

ŞUBE ÖĞRENCİ SAYILARI					
	Sınıf/Şube	Erkek Öğrenci	Kız Öğrenci	Sınıf Toplamı	
1	Anasınıfı- A	4	9	13	
2	Anasınıfı -B	5	5	10	
	TOPLAM	9	14	23	
1	1-A	15	13	28	
2	1-B	13	11	24	
3	1-C	14	11	25	
4	1-D	15	15	30	
5	1-E	17	14	31	
6	1-F	14	18	32	
7	1-G	16	15	31	
8	1-H	18	15	33	
9	1-I	18	14	32	
	TOPLAM	140	126	266	
1	2-A	12	18	30	
2	2-B	14	15	29	
3	2-C	16	14	30	
4	2-D	19	12	31	
5	2-E	15	14	29	
6	2-F	17	13	30	
7	2-G	17	15	32	
8	2-H	12	14	26	

9	2-I	14	14	28
	TOPLAM	136	129	265
1	3-A	15	21	36
2	3-B	17	16	33
3	3-C	20	13	33
4	3-D	20	13	33
5	3-E	19	13	32
6	3-F	20	13	33
7	3-G	18	14	32
8	3-H	20	13	33
9	3-I	21	14	35
	TOPLAM	170	130	300
1	4-A	17	11	28
2	4-B	16	12	28
3	4-C	15	13	28
4	4-D	15	15	30
5	4-E	12	17	29
6	4-F	15	12	27
7	4G	14	13	27
8	4-H	14	13	27
9	4-I	14	17	31
	TOPLAM	132	123	255
TOPLAMLAR		587	522	1109

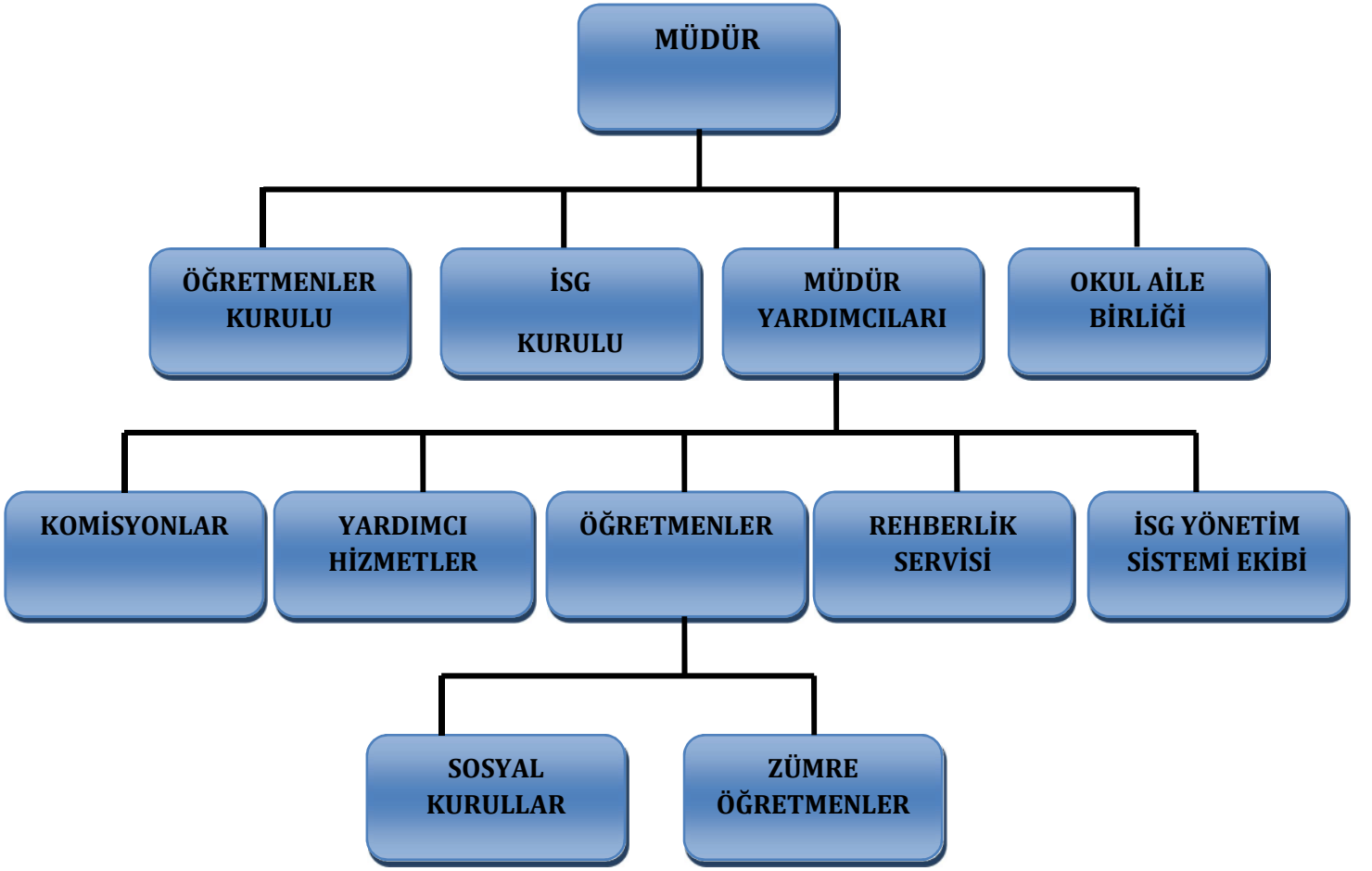
Tablo 15 . Şube Öğrenci Sayıları Sayılar

Tablo 16. Okulumuz Çalışan Sayıları

ÇALIŞAN BİLGİLERİ TABLOSU	KADIN	ERKEK
Müdür	0	1
Müdür Yardımcısı	1	1
Rehber Öğretmen	3	0
Ana Okulu Öğretmen (Kadrolu)	2	0
Sınıf Öğretmeni (Kadrolu)	30	11
Sınıf Öğretmeni (Ücretli)	0	0
Branş Öğretmeni (Kadrolu)	6	3
Branş Öğretmeni (Ücretli)	0	0
Özel Eğitim Sınıfı Öğretmeni (Kadrolu)	0	0
Bilişim Teknolojileri Formatörü	1	0
Özel Eğitim Sınıfı Öğretmeni (Ücretli)	0	0
Memur	0	1
Yardımcı Hizmetli (Kadrolu)	0	1
Hizmetli (Belediyeden Geçen)	0	0
Hizmetli (İş Kur)	2	0
Okul Aile Birliğinden Çalıştırılan	3	0
TOPLAM	48	18

2.7.1. Teşkilat Yapısı

Türkkonut İlkokulu Müdürlüğünün yasal yetki, görev ve sorumlulukları, 18.11.2012 tarihli 28471 sayılı resmi gazetede yayımlanarak yürürlüğe giren Milli Eğitim Bakanlığı İl ve İlçe Milli Eğitim Müdürlükleri Yönetmeliği, 10.07.2018 tarihli ve 30474 sayılı Resmi Gazete 'de yayımlanarak yürürlüğe giren Cumhurbaşkanlığı Teşkilatı Hakkında Cumhurbaşkanlığı Kararnamesi'ne göre Bakanlığın taşra teşkilatı yapılanması ve il, ilçe milli eğitim müdürlükleri yönetmeliklerinde 20 Ekim 2018 Cumartesi gün 30571 sayılı ile Resmi Gazete yayımlanan değişiklik esas alınarak belirlenmiştir.Okulumuz Kurum işleyiş Şeması aşağıda belirtilmiştir.



2.7.2. İnsan Kaynakları

15.03.2024 tarihi itibari ile okulumuzda; 1 okul müdürü, 2 müdür yardımcısı, 41 sınıf öğretmeni, 2 Anasınıfı Öğretmeni, 3 Rehber Öğretmen, 1 bilişim teknolojileri öğretmeni, 9 Branş öğretmeni, olmak üzere toplam 59 öğretmen ile eğitim öğretim süreci devam etmektedir.

Tablo 17. Çalışanların Görev Dağılımı

Çalışanın Ünvanı	Görevleri
Okul /Kurum Müdürü	OKUL MÜDÜRÜ, bir okulun en üst düzey yöneticisi olarak görev yapar. Okul müdürleri, öğretmenleri, personeli, öğrencileri ve velileri yönetir ve okulun günlük işleyişini denetler. Okul müdürleri, eğitim programlarını, öğretim metotlarını ve okul hedeflerini belirler ve bu hedeflerin gerçekleştirilmesi için çalışırlar.
Müdür Yardımcısı	Müdür yardımcısı, okulun her türlü eğitim-öğretim, yönetim, öğrenci, tahakkuk, ayniyat, yazışma, eğitici etkinlikler, yatılılık, bursluluk, güvenlik, beslenme, bakım, koruma, temizlik, düzen, halkla ilişkiler gibi işleriyle ilgili olarak okul müdürü tarafından verilen görevleri yaparlar.
Öğretmenler	ÖĞRETMEN, eğitim kurumlarında öğrencilere ders veren kişidir. Öğretmenler, öğrencilerin öğrenme potansiyelini ortaya çıkarmak, öğrencileri eğitmek, yeteneklerini geliştirmek ve onları gelecekteki hayatlarına hazırlamak için çalışırlar.
Yönetim İşleri ve Büro Memuru	Okulda kullanılan belge, defter, çizelge ve formlarla ilgili iş ve işlemleri yürütür ve gerekli olanları imzalar.
Yardımcı Hizmetler Personeli	Okulun ve okulda bulunan eşyaların temizliğini yapar. b) Okula gelen çeşitli malzeme, araç ve gereci gerekli yerlere taşır ve yerleştirir. c) Mutfak işlerinde aşçıya yardımcı olur. c) Yemek masalarını hazırlar ve toplar.

Tablo 18. İdari Personelin Hizmet Süresine İlişkin Bilgiler

Hizmet Süreleri	2024 Yılı İtibarıyla	
	Kişi Sayısı	%
1-4 Yıl	0	0
5-6 Yıl	0	0
7-10 Yıl	0	0
10.....Üzeri	3	100

Tablo 19. Okul/Kurumda Oluşan Yönetici Sirkülasyonu Oranı

	Yıl İçerisinde Okul/Kurumdan Ayrılan Yönetici Sayısı			Yıl İçerisinde Başlayan Yönetici Sayısı	Okul/Kurumda Göreve Yönetici Sayısı	
	2021	2022	2023	2021	2022	2023
TOPLAM	1	0	2	1	0	2
	%20	-	%40	%20	-	%40

Tablo 20. Öğretmenlerin Hizmet Süreleri (Yıl İtibarıyla)

Hizmet Süreleri	Branşı	Kadın	Erkek	Hizmet Yılı	Toplam
1-3 Yıl	Sınıf -Branş Öğr.	0	0		0
4-6 Yıl	Sınıf -Branş Öğr.	0	1		1
7-10 Yıl	Sınıf -Branş Öğr.	2	0		2
11-15 Yıl	Sınıf -Branş Öğr.	10	1		11
16-20	Sınıf -Branş Öğr.	5	0		5
20 ve üzeri	Sınıf -Branş Öğr.	19	14		33
TOPLAM		36	16		52

Tablo 21. Kurumda Gerçekleşen Öğretmen Sirkülasyonunun Oranı

	Yıl İçerisinde Kurumdan Ayrılan Öğretmen Sayısı			Yıl İçerisinde Kurumda Göreve Başlayan Öğretmen Sayısı		
	2021	2022	2023	2021	2022	2023
TOPLAM	2	3	4	2	2	3
	%3	%5	%6	%3	%3	%5

Tablo 22. Kurumdaki Mevcut Hizmetli/ Memur Sayısı

	Görevi	Erkek	Kadın	Eğitim Durumu	Hizmet Yılı	Toplam
1	Memur	1	0	Lisans	38	1
2	Hizmetli	1	0	Lise	11	1

Tablo 23. Okul/kurum Rehberlik Hizmetler

Mevcut Kapasite				Mevcut Kapasite Kullanımı ve Performans					
Psikolojik Danışman Norm Sayısı	Görev Yapan Psikolojik Danışman Sayısı	İhtiyaç Duyulan Psikolojik Danışman Sayısı	Görüşme Odası Sayısı	Danışmanlık Hizmeti Alan			Rehberlik Hizmetleri ile İlgili Düzenlenen Eğitim/Paylaşım Toplantısı vb. Faaliyet Sayısı		
				Öğrenci Sayısı	Öğretmen Sayısı	Veli Sayısı	Öğretmenlere Yönelik	Öğrencilere Yönelik	Velilere Yönelik
3	3	0	3	1109	57	1109	2	5	3

2.7.3. Teknolojik Düzey

Okulumuzun teknolojik altyapısı ve teknolojiyi kullanabilme düzeyi belirlenir. Okul/kurumlarda derslerde ve ders dışı etkinliklerde kullanılmakta olan araç gereçlerin sayısı ve ihtiyaç durumu aşağıdaki tabloda belirtilmiştir. Okulzdaki sınıflarda 28 adet Etkileşimli tahta bulunmakta olup derslerin işlenişinde bunlardan azami ölçüde yararlanılmaya çalışılmaktadır

Tablo 24. Teknolojik Araç-Gereç Durumu

Araç-Gereçler	2021	2022	2023	İhtiyaç
Bilgisayar	8			Yok
Yazıcı	7			Yok
Fotokopi Makinası	1			Var
Etkileşimli Tahta	38			Yok
Projeksiyon Cihazı	11			Yok
Televizyon	2			Yok
Alarm Sistemi	1			Yok
Anfi Ses Düzeni	1			Yok
Mikrofon	4			Yok
ADSL Bağlantısı	Fiber İnternet			Yok
Güvenlik Kamerası			28	Yok

Okulumuzun fiziki mekânlar açısından mevcut ve ihtiyaç durumları

Tablo 25. Fiziki Mekân Durumu

Fiziki Mekân	Var	Yok	Adedi	İhtiyaç	Açıklama
Öğretmen Çalışma Odası	X		1		
Ekipman Odası	X		1		
Kütüphane	X		1		
Rehberlik Servisi	X		3		
Resim Odası		X	0		
Müzik Odası		X	0		
Konferans Salonu	X		1		
Spor Salonu	X		1		

2.7.4. Mali Kaynaklar

Okulumuzun mali kaynakları, bütçe büyüklüğü, döner sermaye, okul-aile birliği gelirleri, kantin vb. gelirler ve harcama kalemleri ortaya konulmuş olup, plan dönemi boyunca gerçekleşecek kaynak artışı tahmini olarak belirlenmiştir.

Tablo 26. Kaynak Tablosu

Kaynaklar	2024	2025	2026	2027	2028
Genel Bütçe	150.000	180.000	210.000	240.000	300.000
Okul Aile Birliği	80.000	100.000	120.000	130.000	140.000
Özel İdare					
Kira Gelirleri	40.000	50.000	60.000	70.000	80.000
Döner Sermaye					
Dış Kaynak/Projeler					
Diğer					
TOPLAM	270.000	330.000	290.000	440.000	520.000

Tablo 27. Harcama Kalemleri

Harcama Kalemi	Çeşitleri
Personel	Sözleşmeli olarak çalışan personelin (temizlik, güvenlik) ücret, vergi, sigorta vb. giderleri
Onarım	Okul/kurum binası ve tesisatlarıyla ilgili her türlü küçük onarım; makine, bilgisayar, yazıcı vb. bakım giderleri
Sosyal-sportif faaliyetler	Etkinlikler ile ilgili giderler
Temizlik	Temizlik malzemeleri alımı
İletişim	Telefon, faks, internet, posta, mesaj giderleri
Kırtasiye	Her türlü kırtasiye ve sarf malzemesi giderleri

Tablo 28. Gelir-Gider Tablosu

YILLAR	2021		2022		2023	
HARCAMA KALEMLERİ	GELİR	GİDER	GELİR	GİDER	GELİR	GİDER
Temizlik	120.000	80.000	200.000	100.000	300.000	200.000
Küçük Onarım		10.000		30.000		40.000
Bilgisayar Harcamaları		10.000		20.000		25.000
Büro Makinaları Harcamaları		5.000		10.000		15.000
Telefon		0		0		0
Sosyal Faaliyetler		5.000		10.000		15.000
Kırtasiye		10.000		30.000		20.000
GENEL		120.000		200.000		300.000

2.7.5. İstatistik Veriler**Tablo 29. Temel Bilgiler Tablosu- Okul Künyesi**

İli: Ankara		İlçesi: Etimesgut			
Adres:	Şeyh Şamil Mah.131.sok No:4 Etimesgut/ANKARA		Coğrafi Konum (link):	https://goo.gl/maps/betkyjSrCj32	
Telefon Numarası:	0 (312) 2795810		Faks Numarası:	0(312)2795815	
e- Posta Adresi:	710440@meb.k12.tr		Web sayfası adresi:	Eryamanturkkonut.meb.k12.tr	
Kurum Kodu:	710440		Öğretim Şekli:	Tam Gün	
Okulun Hizmete Giriş Tarihi : 19.09.2008			Toplam Çalışan Sayısı	57	
Öğrenci Sayısı	Kız	522	Öğretmen Sayısı	Kadın	39
	Erkek	587		Erkek	19
	Toplam	1109		Toplam	58
Derslik Başına Düşen Öğrenci Sayısı		29	Şube Başına Düşen Öğrenci Sayısı		42
Öğretmen Başına Düşen Öğrenci Sayısı		20	Şube Başına 30'dan Fazla Öğrencisi Olan Şube Sayısı		16

Öğrenci Başına Düşen Toplam Gider Miktarı	271,00	Öğretmenlerin Kurumdaki Ortalama Görev Süresi	8
Mevcudu En Fazla Olan Sınıf	3/A 36	Öğretmen Çocuğu Sayısı	3
Mevcudu En Az Olan Sınıf	1/C 24	Yabancı Uyruklu Öğrenci sayısı	2
Kaynaştırmaya Tabi Öğrenci Sayısı	30	Denkliği Yapılan Öğrenci sayısı	0

2.8. Dış Çevre Analizi (Politik, Ekonomik, Sosyal, Teknolojik, Yasal ve Çevresel Çevre Analizi- PESTLE)

Tablo 30. Dış Çevre Analizi

Politik-Yasal etkenler	Ekonomik etkenler
Kalkınma Planı ve Orta Vadeli Program, Bakanlık, il ve ilçe stratejik planlarının incelenmesi, Yasal yükümlülüklerin belirlenmesi, Oluşturulması gereken kurul ve komisyonlar, Okul/kurum çevresindeki politik durum.	Okul/kurumun bulunduğu çevrenin genel gelir durumu, İş kapasitesi, Okul/kurumun gelirini arttırıcı unsurlar, Okul/kurumun giderlerini arttırıcı unsurlar, Tasarruf sağlama imkânları, İşsizlik durumu, Kullanılabilir bütçe Mal-ürün ve hizmet satın alma imkânları,
Sosyokültürel etkenler	Teknolojik etkenler
Kariyer beklentileri, Ailelerin ve öğrencilerin bilinçlenmeleri, Aile yapısındaki değişimler (geniş aileden çekirdek aileye geçiş, erken yaşta evlenme vs.), Nüfus artışı, Göç, Nüfusun yaş gruplarına göre dağılımı, Hayat beklentilerindeki değişimler (Hızlı para kazanma hırısı, lüks yaşama düşkünlük, kırsal alanda kentsel yaşam), Beslenme alışkanlıkları, Değerler, mesleki etik kuralları vb.	Okul/kurumun teknoloji kullanım durumu e- Devlet uygulamaları, Dijital Platformlar üzerinden uzaktan eğitim imkânları, Okul/kurumun sahip olmadığı teknolojik araçlar Personelin ve öğrencilerin teknoloji kullanım kapasiteleri, Personelin ve öğrencilerin sahip olduğu teknolojik araçlar, Teknoloji alanındaki gelişmeler Teknolojinin eğitimde kullanımı
Çevresel Etkenler	
Hava ve su kirlenmesi, Toprak yapısı, Bitki örtüsü, Doğal kaynakların korunması için yapılan çalışmalar, Çevrede yoğunluk gösteren hastalıklar, Doğal afetler (deprem kuşağında bulunma, Covid 19, kene vakaları vb.)	

2.9. Güçlü ve Zayıf Yönler ile Fırsatlar ve Tehditler (GTFZ) Analizi

Okulumuzun temel istatistiklerinde verilen okul künyesi, çalışan bilgileri, bina bilgileri, teknolojik kaynak bilgileri ve gelir gider bilgileri ile paydaş anketleri sonucunda ortaya çıkan sorun ve gelişime açık alanlar iç ve dış faktör olarak değerlendirilerek GZFT tablosunda belirtilmiştir. Dolayısıyla olguyu belirten istatistikler ile algıyı ölçen anketlerden çıkan sonuçlar tek bir analizde birleştirilmiştir.

Kurumun güçlü ve zayıf yönleri donanım, malzeme, çalışan, iş yapma becerisi, kurumsal iletişim gibi çok çeşitli alanlarda kendisinden kaynaklı olan güçlülükleri ve zayıflıkları ifade etmektedir ve ayrımda temel olarak okul müdürü/müdürlüğü kapsamında bakılarak iç faktör ve dış faktör ayrımı yapılmıştır.

İçsel Faktörler Güçlü Yönler

Tablo 31. Güçlü Yönler

Öğrenciler	Çeşitli spor dallarında üstün yetenek göstermeleri, akademik anlamda çok başarılı öğrencilerimizin varlığı. Öğrencilerin kullanımına ve sosyalleşmesine yönelik çok sayıda sosyal, kültürel, sanatsal ve sportif imkânların bulunması Derslik başına düşen öğrenci sayısının az olması Öğretmen başına düşen öğrenci sayısının az olması Okulumuzda öğrenci devamsızlığı konusunda sıkıntı olmaması.
Çalışanlar	Genç ve istekli öğretim kadrosunun olması. Kurum yöneticilerinin deneyimli ve işbirliğine yatkın olması ,her branşta yeterli sayıda öğretmen bulunması,yönetici ve öğretmen sayısının yeterli olması,idareci ve personel ilişkilerinin kuvvetli olması, çalışanlara yönelik mesleki gelişim imkânları
Veliler	Velilerle iş birliğinin yapılması ve velilere rahatlıkla ulaşılabilmesi.
Bina ve Yerleşke	Binanın şehir merkezine yakın olması ve yeni yerleşim yeri olması, okulda sosyal ve sportif faaliyetler için gerekli mekânların bulunması
Donanım	Tüm sınıflarımızda etkileşimli tahta olması, Güçlü bilişim alt yapısı ve elektronik bilgi sistemlerinin etkin kullanımı,okulumuzun spor salonu ve kütüphanesinin bulunması, bilgi ve iletişim teknolojilerinin eğitim ve öğretim süreçlerinde kullanılması.
Bütçe	Kantin kirası, Okul Aile Birliği Desteği.
Yönetim Süreçleri	Alınan kararlarda personelin görüşünün alınması, Yeniliğe ve gelişime açık insan kaynağı
İletişim Süreçleri	Kurum içi iletişim kanallarının açık olması. İdare - öğretmen - öğrenci diyalogunun iyi olması.Okul yönetiminin velilerle olan güçlü iletişimi

Zayıf Yönler

Tablo 32. Zayıf Yönler

Öğrenciler	Akıllı telefon, tablet gibi teknolojik ürünlerle gereğinden fazla vakit harcamaları, akranlarından kötü tabir edilen hal ve hareketleri, zararlı alışkanlıkları edinmeleri. Girişimcilik, araştırma vb. potansiyelinin etkin olarak kullanılmaması , okuma alışkanlığının az olması, mezunlar ile ilişkilerin yetersizliği
Çalışanlar	Verilen görevi benimsememeleri. Etkili bir yabancı dil eğitiminin olmaması, hizmetli personel yetersizliği, personel aidiyetinin istenen düzeyde olmaması
Veliler	Velilerin okul ile iletişiminin az olması, yapılan toplantılara katılımının azlığı ve çocuklarına gerekli rehberliği tam anlamıyla yapamamaları. Velilerin okulu sahiplenme düzeyinin yeterli olmaması,
Bina ve Yerleşke	Okul bahçesinin darlığı, sınıf sayısının yetersiz oluşu. Okul bahçesi ve oyun alanının okul mevcuduna göre yetersiz olması.
Donanım	Fen ,sosyal ve matematik dersi materyallerinin yetersizliği
Bütçe	Genel bütçe haricindeki sabit okul gelirinin sadece kantin kirası olması. Okul ve kurumlarda sağlık ve hijyen koşullarının mevcut mali kaynakların yetersiz olması nedeniyle istenilen düzeyde olmaması,maddi yetersizlikler,ekonomik kaynak yetersizliği,
Yönetim Süreçleri	Yöneticilerin sürekli değişmesi.
İletişim Süreçleri	Okul- veli iletişiminin istenilen düzeyde olmaması. Proje, beceri üretme potansiyelinin düşük olması,

Fırsatlar

Tablo 33. Fırsatlar

Politik	Cumhurbaşkanlığı Hükümet Sistemiyle birlikte eğitim ile ilgili kararların hızlı bir şekilde alınması, Milli Eğitim Bakanımızın eğitimin içinden gelmesi ve sorun alanlarını bilmesi. Yerel Yönetimin eğitim hizmetlerine yönelik duyarlılığı.
Ekonomik	Hazineden eğitime ayrılan payın artması, gerektiğinde ilçe milli eğitim müdürlüğünün gerekli yardımı yapması
Sosyolojik	Velilerimizin genellikle genç yaşta oluşu ve bu nedenle çocuklarıyla daha iyi ilgilenebilmeleri
Teknolojik	Bilgiye ulaşımın kolaylaşması
Mevzuat-Yasal	“Bir Milyon Öğretmen, Bir Milyon Fikir” projesi kapsamında öğretmenlerden gelen fikirlerin Bakanlık tarafından mevzuata dönüştürülmesi. Eğitimde sürekli değişen politikalarının geliştirilmesi.Özel eğitimi destekleyen politikaların varlığı

Ekolojik	“Sıfır Atık” projesinin okulumuzda uygulanması, Konum itibariyle, kentleşmenin getirdiği, trafik, gürültü, sosyal karmaşa gibi olumsuzluklardan görece olarak daha az etkilenmesi.

Tehditler

Tablo 34. Tehditler

Politik	1. Eğitim politikasının sürekli değişmesi. Kişiler arasındaki sosyo-ekonomik eşitsizlikler
Ekonomik	Velilerin birçoğunun özel sektörde çalıştığından ekonomik durumunun değişkenliği. Gelişen ve değişen teknolojiye uygun donatım maliyetinin yüksek olması
Sosyolojik	Parçalanmış, problemlili ve pedagojik anlamda bilinçsiz aileler. Sosyal çözülme, toplumda kitap okuma, spor yapma, sanatsal ve kültürel faaliyetlerde bulunma alışkanlığının yetersiz olması
Teknolojik	Bireylerde oluşan teknoloji bağımlılığı, İnternet ortamında oluşan bilgi kirliliği, doğru ve güvenilir bilgiyi ayırt etme güçlüğü Medyanın (Özellikle Tv dizileri ve magazin programlarının) öğrenciler üzerindeki olumsuz etkilerinin bulunması.
Mevzuat-Yasal	İlköğretim Kurumları yönetmeliğinin öğrenci disiplini ile ilgili maddelerinin yetersizliği. Sürekli değişen Eğitim politikalarına uyum sağlamada zorluklar.
Ekolojik	Hava kirliliği açısından kötü durumda olması. Nüfus rejimindeki istikrarsızlık, artan hareketlilik,

Gelişim ve sorun alanlarına ilişkin GZFT analizinden yola çıkılarak saptamalar yapılırken yukarıdaki tabloda yer alan ayırmda belirtilen temel sorun alanlarına dikkat edilmesi gerekmektedir.

Tablo 35. GZFT Listesi

İç Çevre		Dış Çevre	
Güçlü Yönler	Zayıf Yönler	Fırsatlar	Tehditler
Velilerle işbirliğinin yapılması.	Akıllı telefon, tablet gibi teknolojik ürünlerle gereğinden fazla vakit harcamaları, akranlarından kötü tabir edilen hal ve hareketleri, zararlı alışkanlıkları edinmeleri.	Cumhurbaşkanlığı Hükümet Sistemiyle birlikte eğitim ile ilgili kararların hızlı bir şekilde alınması, Milli Eğitim Bakanımızın eğitimin içinden gelmesi ve sorun alanlarını bilmesi. Yerel Yönetimin eğitim hizmetlerine yönelik duyarlılığı.	Eğitim politikasının sürekli değişmesi.
Binanın şehir merkezine yakın olması ve yeni yerleşim yeri olması	Verilen görevi benimsememeleri.	Hazineden eğitime ayrılan payın artması, gerektiğinde ilçe milli eğitim	Velilerin birçoğunun özel sektörde çalıştığından ekonomik

		müdürlüğünün gerekli yardımı yapması	durumunun değişkenliği.
Tüm sınıflarımızda etkileşimli tahta olması,	Velilerin okul ile iletişiminin az olması, yapılan toplantılara katılımının azlığı ve çocuklarına gerekli rehberliği tam anlamıyla yapamamaları.	Velilerimizin genellikle genç yaşta oluşu ve bu nedenle çocuklarıyla daha iyi ilgilenebilmeleri	Parçalanmış, problemlili ve pedagojik anlamda bilinçsiz aileler.
Kantin kirası, Okul Aile Birliği Desteği.	Okul bahçesinin darlığı, sınıf sayısının yetersiz oluşu.	Bilgiye ulaşımın kolaylaşması	Okulumuzun yakınında internet kafelerin varlığı.
Alınan kararlarda personelin görüşünün alınması.	Fen ,sosyal ve matematik dersi materyallerinin yetersizliği	“Bir Milyon Öğretmen, Bir Milyon Fikir” projesi kapsamında öğretmenlerden gelen fikirlerin Bakanlık tarafından mevzuata dönüştürülmesi.	İlköğretim Kurumları yönetmeliğinin öğrenci disiplini ile ilgili maddelerinin yetersizliği.
Kurum içi iletişim kanallarının açık olması. İdare - öğretmen -	Genel bütçe haricindeki sabit okul gelirinin sadece kantin kirası olması ve Okul Aile Birliği Olması		
öğrenci diyalogunun iyi olması	Yöneticilerin sürekli değişmesi.		

Gelişim ve Sorun Alanları

Gelişim ve sorun alanları analizi ile GZFT analizi sonucunda ortaya çıkan sonuçların planın geleceğe yönelim bölümü ile ilişkilendirilmesi ve buradan hareketle hedef, gösterge ve eylemlerin belirlenmesi sağlanmaktadır.

Gelişim ve sorun alanları ayrımında eğitim ve öğretim faaliyetlerine ilişkin üç temel tema olan Eğitime Erişim, Eğitimde Kalite ve kurumsal Kapasite kullanılmıştır. Eğitime erişim, öğrencinin eğitim faaliyetine erişmesi ve tamamlamasına ilişkin süreçleri; Eğitimde kalite, öğrencinin akademik başarısı, sosyal ve bilişsel gelişimi ve istihdamı da dâhil olmak üzere eğitim ve öğretim sürecinin hayata hazırlama evresini; Kurumsal kapasite ise kurumsal yapı, kurum kültürü, donanım, bina gibi eğitim ve öğretim sürecine destek mahiyetinde olan kapasiteyi belirtmektedir.

Eđitime Eriřim	Eđitimde Kalite	Kurumsal Kapasite
Okullařma Oranı	Akademik Bařarı	Kurumsal İletifim
Okula Devam/ Devamsızlık	Sosyal, Kùltùrel ve Fiziksel Geliřim	Kurumsal Yönetim
Okula Uyum, Oryantasyon	Sınıf Tekrarı	Bina ve Yerleřke
Özel Eđitime İhtiyaç Duyan Bireyler	İstihdam Edilebilirlik ve Yönlendirme	Donanım
Yabancı Öğrenciler	Öğretim Yöntemleri	Temizlik, Hijyen
Hayatboyu Öğrenme	Ders araç gereçleri	İř Güvenliđi, Okul Güvenliđi
		Tařıma ve servis

1.TEMA: EĐİTİM VE ÖĐRETİME ERİŐİM	
1	Okullařma Oranı / İlkokulda (anaokulu, 1, 2, 3, 4.) okullařma oranı.
2	Okula Devam - Devamsızlık /Zorunlu eđitimden erken ayrılma.
3	Okula Uyum / Öğrencilere yönelik oryantasyon faaliyetlerinin yetersizliđi.
4	Özel Eđitime İhtiyaç Duyan Bireyler / Özel eđitime ihtiyaç duyan bireylerin uygun eđitime eriřiminin sađlanamaması.
5	Yabancı Öğrenciler / Özel politika gerektiren grupların eđitime eriřimi.

2.TEMA: EĐİTİM VE ÖĐRETİMDE KALİTE	
1	Sosyal, Kùltùrel ve Fiziksel Geliřim / Eđitim öğretim sürecinde sanatsal, sportif ve kùltùrel faaliyetlerin yetersizliđi
2	Öğretim Yöntemleri / Öğretmenlere yönelik hizmet içi eđitimler
3	Teknolojik imkanlar / Eđitimde bilgi ve iletişim teknolojilerinin kullanımı
4	Rehberlik / Eđitsel, mesleki ve kiřisel rehberlik hizmetleri
5	İstihdam Edilebilirlik ve Yönlendirme / Eđitsel deđerlendirme ve tanılama çalıřmaları

3.TEMA: KURUMSAL KAPASİTE	
1	Okul ve kurumların fiziki kapasitesinin yetersizliđi (Eđitim öğretim ortamlarının yetersizliđi)
2	Okul ve kurumların sosyal, kùltùrel, sanatsal ve sportif faaliyet alanlarının yetersizliđi
3	Eđitim, ve sosyal hizmet ortamlarının kalitesinin artırılması
4	Donatım eksiklerinin giderilmesi
5	Okullardaki fiziki durumun özel eđitime gereksinim duyan öğrencilere uygunluđu

Tablo 1. Geliřim ve Sorun Alanları

2.10. Tespit ve İhtiyaçların Belirlenmesi

Okulumuz stratejik planında tespitler ve ihtiyaçlar; durum analizi aşamalarında öne çıkan, durum analizini özetleyebilecek türde ifadelerden oluşturulmuştur. Durum analizinde yer alan her bir başlıkta yapılan değerlendirmeler sonucunda belirlenmiş olan tespitler ve ihtiyaçlardan İlimiz stratejik planının mimarisi ve hedef kartlarının oluşturulmasında yararlanılmıştır. Durum analizi çalışmaları sonucunda elde edilen bulgulara hedef kartlarında yer verilmiştir.

Tablo 37. Tespit ve İhtiyaçlar

Durum Analizi Aşamaları	Tespitler/Sorun Alanlar	İhtiyaçlar/Gelişim Alanları
Uygulanmakta Olan Stratejik Plannın Değerlendirilmesi	Covid-19 salgını ve 6 Şubat depremleri sebebiyle planlanan bazı faaliyetler gerçekleştirilememekle birlikte genel olarak hedeflere ulaşma düzeyi yüksektir	Okulumuz 2024-2028 plan döneminde stratejik yönetim ilkelerine uygun olarak belirlediği stratejik amaç ve hedeflerini gerçekleştirmeye yönelik faaliyetlerini etkin bir şekilde yürütecektir.
Mevzuat Analizi	Eğitim kurumu standartlarının güncel olmaması Ders kitaplarının (etkinlik ve soru sayıları) e-İçeriklerle desteklenmesi gerekliliği Teknolojik gelişmelerle birlikte öğrenmenin çevrim içi ortamlarda sunulmasına olanak sağlanması Geleneksel öğrenme yöntemlerine kıyasla daha interaktif ve hızlı bir şekilde öğrenmenin tercih edilmesi İlk ve ortaöğretim kurumları arası imkân ve başarı farklılıklarının olması Sosyal, kültürel, sanatsal ve sportif faaliyetlere özel eğitim ihtiyacı olan öğrencilerin yeterli düzeyde katılmaması Özel öğretim kurumlarına devam eden öğrenci oranlarının OECD ortalamasının altında	Güncellenen Eğitim kurumu standartlarının uygulanması. Ders kitaplarına yönelik e-İçeriklerin tek bir platform üzerinden kullanıcılara ulaştırılmasında aksaklıkların giderilmesi. Okul/kurum standartlarının gelişmeler doğrultusunda yeniden yapılandırılan durumların takip edilmesi. Çeşitli öğrenme alanlarında günümüz ihtiyaçlarına uygun hâle getirilen programların titizlikle uygulanması. Mevcut uygulamaların öğrencilerin çok yönlü gelişimini destekleyecek şekilde üretilen yeni projelerin yapılması ve uygulanması. Öğretim programları ile öğrencilerin fiziksel, sosyal, duyuşsal yanlarının bütüncül bir şekilde geliştirilmesi. Özel eğitim alanına yönelik öğrenme ortamlarında meydana gelen değişimlerin takip edilip uygulanması. Sığınmacılar ve Türk vatandaşları ve soydaşlar için eğitim imkânlarının artırılması Dijital eğitim içeriklerinin kullanımının arttırılması, denklik işlemlerine yönelik yapılan çalışmaların sürdürülebilirliğinin sağlanması.
Durum Analizi Aşamaları	Tespitler/Sorun Alanlar	İhtiyaçlar/Gelişim Alanları
Paydaş Analizi	<ul style="list-style-type: none">Ailelerin okul öncesi eğitime ilişkin farkındalık düzeyinin yeterince yüksek olmaması	<ul style="list-style-type: none">Aile eğitimlerine devam edilmesi

	<ul style="list-style-type: none"> • Ailelerin akademik kaygı sebebiyle öğrencileri sosyal ve kültürel etkinliklere daha az göndermeleri 	<ul style="list-style-type: none"> • Öğrencileri sosyal, sportif, kültürel faaliyetlere yönlendirecek teşvik mekanizmalarının güçlendirilmesi
	<ul style="list-style-type: none"> • Okulların, çevrelerinde bulunan ve öğrencilerin gelişimlerine katkı sunabilecek kurum ve kuruluşlarla yeterince etkileşim içinde olmaması 	<ul style="list-style-type: none"> • İlgili kurum ve kuruluşlarla iş birliğinin artırılması
	<ul style="list-style-type: none"> • Özel sektörün meslekî eğitim alanına yatırımının yetersiz olması 	<ul style="list-style-type: none"> • Toplumun ihtiyaçlarına uygun hayat boyu öğrenme programlarının oluşturulması ve bireylerin yaygın meslekî eğitimlerle istihdam piyasasına kazandırılması
	<ul style="list-style-type: none"> • İş dünyasında çalışanların sürekli olarak güncel ve özelleştirilmiş becerilere ihtiyaç duyması 	<ul style="list-style-type: none"> • İlgili paydaşların kaynaştırma/bütünleştirme uygulamaları yoluyla eğitim hakkında bilgi ve farkındalık düzeylerinin artırılması
	<ul style="list-style-type: none"> • Kaynaştırma/bütünleştirme uygulamaları yoluyla eğitim hakkında ilgili paydaşların yeterli düzeyde bilgi sahibi olmaması 	
İnsan Kaynakları Yetkinlik Analizi	<ul style="list-style-type: none"> • Protokoller kapsamında öğretmenlerin meslekî gelişimi için düzenlenen işbaşı eğitimlerinin her alanda gerçekleşmemesi • Gelişen şartlar ve ortaya çıkan ihtiyaçlar doğrultusunda öğretmenlerin rehberlik hizmetleri konusunda eksikliklerinin olması • Personelin bilgi ve becerilerinin geliştirilmesi gerekliliği • Öğretmenlerin dijital yeterlikleri arasında farklılıklar bulunması • Yönetici ve öğretmenlerin meslekî gelişim eğitimlerinde üniversiteler ile yeterli düzeyde iş birliği imkânı sağlanamaması • Öğretmen ve yöneticilere verilen meslekî gelişim eğitimlerinin nitelik ve niceliğinin geliştirilmeye açık olması 	<ul style="list-style-type: none"> • Meslekî eğitimde yapılan iş birlikleri ile atölye ve laboratuvar öğretmenlerinin sektörde işbaşı eğitimi almalarının sağlanması • Öğretmenler, okul yöneticileri ve diğer personelin özel eğitim ihtiyacı olan öğrencilere yönelik bilgi, beceri, tutum ve farkındalıklarının geliştirilmesi • Öğretmenlere gelişen şartlar ve ortaya çıkan ihtiyaçlar doğrultusunda hizmet içi eğitimlerin düzenlenmesi • Personele yönelik meslekî gelişim programlarının uygulanması • Öğretmenlerin dijital yeterliklerini geliştirmek amacıyla hizmet içi eğitim faaliyetlerinin yapılması • İhtiyaç duyulan alanlarda öğretmen ve yöneticilere üniversiteler aracılığıyla meslekî gelişim eğitimlerinin verilmesi

Durum Analizi Aşamaları	Tespitler/Sorun Alanlar	İhtiyaçlar/Gelişim Alanları
Kurum Kültürü Analizi	Okulumuzda çevre ve iklim değişikliği konusunda yeterli duyarlılık ve farkındalığın olmaması <ul style="list-style-type: none"> • Türkçe ve Türk Kültürü dersinin tanıtımı ve yaygınlaştırılmasına yönelik farkındalığın düşük olması • Çalışanların motivasyonunu artırmaya yönelik etkili mekanizmaların yeterince olmaması 	Plan döneminde hizmet alanları için gerekli tadilatlar yapılması planlanmaktadır. Diğer fiziki kaynaklar için ihtiyaç dâhilinde gerekli tedbirler alınacaktır.
Fiziki Kaynak Analizi	Okul Müdürlüğümüz Sincan 29 Ekim mahallesinde tek binada hizmet vermektedir. Bu binada kantin, mescit, çok amaçlı salon, kütüphane, tasarım beceri atölyeleri gibi ortak kullanıma tahsis edilmiş sosyal alanlar bulunmaktadır.	Toplumda çevre ve iklim değişikliği bilincinin oluşturulması <ul style="list-style-type: none"> • Türkçe ve Türk Kültürü dersi öğretmenlerinin çok yönlü niteliklere sahip öğretmenler arasından seçilmesi • Dijital eğitim içeriklerinin sayısının artırılmasıyla denklik işlemlerine yönelik etkinliğin artırılması • Okul içi iletişimin artırılarak, motivasyon sağlayıcı uygulamaların hayata geçirilmesi

Durum Analizi Aşamaları	Tespitler/Sorun Alanlar	İhtiyaçlar/Gelişim Alanları
Mali Kaynak Analizi	Eğitim maliyetlerinde öngörülemez artışın yaşanması Projelerin yürütülebilmesi için finans kaynağının yeterli olmaması ve proje yürütücülerinin yeterince desteklenememesi	Eğitim ortamlarının öğrenci ihtiyaçlarına cevap verecek şekilde geliştirilmesi
PESTLE Analizi	Çevre dostu eğitim materyalleri ve uygulamaların eksikliği Küreselleşme ile ortaya çıkan gelişmelerin eğitime etkisi Tasarruf tedbirlerinin etkisi Teknolojinin hızlı gelişimi Küresel yasal düzenlemeler	Eğitim kurumlarının çevre dostu uygulamaları benimsemesi yönünde MEB tarafından oluşturulan politikaların izlenmesi, uygulanması Millî ve manevi değerlerin öncelendiği kurum ve kuruluşlarla iş birliğinin artırılması Fayda maliyet analizi yapılarak harcamaların önceliklendirilmesi

3. GELECEĞE BAKIŞ

Okul Müdürlüğümüzün Misyona, vizyona, temel ilke ve değerlerinin oluşturulması kapsamında öğretmenlerimiz, öğrencilerimiz, velilerimiz, çalışanlarımız ve diğer paydaşlarımızdan alınan görüşler, sonucunda stratejik plan hazırlama ekibi tarafından oluşturulan Misyona, Vizyona, Temel Değerler; Okulumuz üst kuruluna sunulmuş ve üst kurul tarafından onaylanmıştır.

3.1. Misyon

MİSYONUMUZ

Türk Milli Eğitimin Genel Amaçları doğrultusunda, Atatürk'ün yaktığı meşalenin ışığında; geçmişinden gelen tarihi misyonun farkında geleceğe emin adımlarla yürüyen, kendi öz benliğini ve kabiliyetlerini bilerek bunları milletin hizmetinde kullanmayı hedefleyen, kültürel ve bireysel farklılıkları benimseyen, insan haklarına saygılı, bilim ve teknolojiden yararlanmasını bilen, katılımcı, paylaşımcı, düşüncelerini rahatlıkla ifade edebilen, bulunduğu ortamda kendini kabul ettiren, sosyal ve sportif faaliyetlere önem veren, demokrasiye aşık; ve üst öğrenime bu donanımla gidebilecek bireyler yetiştirmek.

3.2. Vizyon

VİZYONUMUZ

Milli ve manevi değerlerin bilincinde olan, bilimsel gelişmeler ışığında, eğitimin önündeki engelleri aşarak, çağdaş eğitim -öğretim anlayışıyla modern dünya gereksinimlerini benimseyerek öğrenmeyi öğrenen, sorgulayan, üreten, güvenilir, paylaşımcı, nitelikli, özgüveni gelişmiş, sosyal ve kültürel faaliyetlere katılımcı, demokratik bireyler yetiştiren, fiziki donanımı tam, kalitede öncü bir kurum olmak.

TEMEL DEĞERLERİMİZ

- 1) Nitelikli eğitim,saygı
- 2) Bireysel öğrenme ve becerileri desteklemek
- 3) Açıklık ve erişilebilirlik ,meslek etiği
- 4) Hesap verilebilirlik, güvenilirlik
- 5) Etkili okul içi ve dışı iletişim,
- 6) Hakkaniyet ve eşitlik,adalet,tarafsızlık

4. AMAÇ, HEDEF VE STRATEJİLERİN BELİRLENMESİ

4.1. Amaçlar

Amaç 1	A.1 Öğrencilerin eğitim öğretime etkin katılımlarıyla donanımlı olarak bir üst öğrenime geçişi sağlanacaktır.
Amaç 2	A.2 Öğrencilere medeniyetimizin ve insanlığın ortak değerleriyle çağın gereklerine uygun bilgi, beceri, tutum ve davranışlar kazandırılacaktır.
Amaç 3	A.3 Eğitim ortamlarının fiziki imkânları geliştirilecektir.
Amaç 4	A.4 Temel eğitimde öğrencilerin kaliteli eğitime erişimleri fırsat eşitliği temelinde artırılarak bilişsel, duyuşsal ve fiziksel olarak çok yönlü gelişimleri sağlanacak ve temel hayat becerilerini edinmiş öğrenciler yetiştirilecektir.

Tablo 38. Amaç Tablosu

TEMA I: EĞİTİM VE ÖĞRETİME ERİŞİM

Eğitim ve öğretime erişim okullaşma ve okul terki, devam ve devamsızlık, okula uyum ve oryantasyon, özel eğitime ihtiyaç duyan bireylerin eğitime erişimi, yabancı öğrencilerin eğitime erişimi ve hayat boyu öğrenme kapsamında yürütülen faaliyetlerin ele alındığı temadır.

Stratejik Amaç 1:

Kayıt bölgemizde yer alan çocukların okullaşma oranlarını artıran, öğrencilerin uyum ve devamsızlık sorunlarını gideren etkin bir yönetim yapısı kurulacaktır.

Stratejik Hedef 1.1. Kayıt bölgemizde yer alan çocukların okullaşma oranları artırılacak ve öğrencilerin uyum ve devamsızlık sorunları da giderilecektir.

Performans Göstergeleri

No	PERFORMANS GÖSTERGESİ	Mevcut	HEDEF				
		2023	2024	2025	2026	2027	2028
PG.1.1.a	Kayıt bölgesindeki öğrencilerden okula kayıt yaptıranların oranı (%)	%100	%100	%100	%100	%100	%100
PG. 1.1.b	İlkokul birinci sınıf öğrencilerinden en az bir yıl okul öncesi eğitim almış olanların oranı (%) (ilkokul	%95	%96	%97	%99	%100	%100

PG.1.1.c.	Okula yeni başlayan öğrencilerden oryantasyon eğitimine katılanların oranı (%)	%95	%98	%99	%100	%100	%100
PG.1.1.d.	Bir eğitim ve öğretim döneminde 20 gün ve üzeri devamsızlık yapan öğrenci oranı (%)	%2	%0	%0	%0	%0	%0
PG.1.1.e.	Bir eğitim ve öğretim döneminde 20 gün ve üzeri devamsızlık yapan yabancı öğrenci oranı (%)	%0	%0	%0	%0	%0	%0
PG.1.1.f.	Okulun özel eğitime ihtiyaç duyan bireylerin kullanımına uygunluğu (0-1)	1	1	1	1	1	1

Eylemler*

No	Eylem İfadesi	Eylem Sorumlusu	Eylem Tarihi
1.1.1.	Kayıt bölgesinde yer alan öğrencilerin tespiti çalışması yapılacaktır.	Okul Stratejik Plan Ekibi	01 Eylül-20 Eylül
1.1.2.	Devamsızlık yapan öğrencilerin tespiti ve erken uyarı sistemi için çalışmalar yapılacaktır.	Müdür Yardımcıları	01 Eylül-20 Eylül
1.1.3.	Devamsızlık yapan öğrencilerin velileri ile özel aylık toplantı ve görüşmeler yapılacaktır.	Rehberlik Servisi	Her ayın son haftası
1.1.5.	Kaynaştırma öğrencileri tespit edilerek destek eğitimi verilmesi için işlemler yapılacaktır.	Okul yönetimi ve Rehberlik Servisi	Her yıl Ekim Ayı

TEMA II: EĞİTİM VE ÖĞRETİMDE KALİTENİN ARTIRILMASI

Eğitim ve öğretimde kalitenin artırılması başlığı esas olarak eğitim ve öğretim faaliyetinin hayata hazırlama işlevinde yapılacak çalışmaları kapsamaktadır.

Bu tema altında akademik başarı, sınav kaygıları, sınıfta kalma, ders başarıları ve kazanımları, disiplin sorunları, öğrencilerin bilimsel, sanatsal, kültürel ve sportif faaliyetleri ile istihdam ve meslek edindirmeye yönelik rehberlik ve diğer mesleki faaliyetler yer almaktadır.

Stratejik Amaç 2:

Öğrencilerimizin gelişmiş dünyaya uyum sağlayacak şekilde donanımlı bireyler olabilmesi için eğitim ve öğretimde kalite artırılabacaktır.

Stratejik Hedef 2.1. Öğrenme kazanımlarını takip eden ve velileri de sürece dâhil eden bir yönetim anlayışı ile öğrencilerimizin akademik başarıları ve sosyal faaliyetlere etkin katılımı artırılabacaktır.

No	PERFORMANS GÖSTERGESİ	Mevcut	HEDEF				
		2023	2024	2025	2026	2027	2028
PG.2.1.a	Okul aile birliđi toplantı sayısı	2	3	4	4	4	4
PG.2.1.b	Öğrencilerin yılsonu başarı puanı ortalamaları	75,4	78	82	86	88	95
PG.2.1.c	Öğrenci başına okunan kitap sayısı	3	6	9	12	15	18
PG.2.1.d	Okul/ kurumda etkinliklere katılan öğrenci sayısı	40	50	55	60	65	70
PG.2.1.e	Onur belgesi alan öğrenci sayısı	17	25	30	35	40	45
PG.2.1.f	Disiplin cezası alan öğrenci oranı	0	0	0	0	0	0
PG.2.1.g	Çocuklara şiddet ve çocuk istismarını önlemeye yönelik yapılan etkinlik sayısı	2	3	4	5	5	5
PG.2.1.h	Madde bağımlılığı ve zararlı alışkanlar konusunda yapılan faaliyet sayısı	2	2	4	5	5	5
PG.2.1.ı	Sağlıklı ve dengeli beslenme ile ilgili verilen eğitime katılan öğrenci sayısı	150	200	250	300	500	800
PG.2.1.i	Trafik güvenliği ile ilgili açılan eğitime katılan öğrenci sayısı	50	80	120	180	240	300
PG.2.1.j	Çevre bilincinin artırılması çerçevesinde yapılan etkinliklere katılan öğrenci sayısı	100	130	180	250	350	500

Eylemler

No	Eylem İfadesi	Eylem Sorumlusu	Eylem Tarihi
2.1.1.1.	Öğrencilerin derslerdeki kazanımlara ulaşma düzeyleri analiz edilerek, veriler öğretmenler kurulunda ve zümre toplantılarında yönetici ve öğretmenlerce paylaşılacak ve gerekli önlemler alınacaktır	SINIF ÖĞRETMENLERİ İDARECİ VE VELİLER	SINAV SONRASI
2.1.2.	Eğitimin her kademesinde gerçekleştirilen sosyal, sanatsal ve sportif faaliyetler ve bu faaliyetlere katılan öğrenci sayısı artırılabacaktır	TÜM PAYDAŞLAR	EĞİTİM SÜRESİNCE
2.1.3.	Okul sağlığı ve hijyen konularında öğrencilerin, ailelerin ve çalışanların bilinçlendirilmesine yönelik faaliyetler yapılacaktır. Okulumuzun bu konulara ilişkin değerlendirmelere katılmaları desteklenecektir	İDARE VE ÖĞRETMENLER	EĞİTİM SÜRESİNCE
2.1.4.	Eğitim Bilişim Ağının (EBA) öğrenci, öğretmen ve ilgili bireyler tarafından kullanımını artırmak amacıyla tanıtım faaliyetleri gerçekleştirilecek ve EBA'nın etkin kullanımının sağlanması için eğitimler verilecektir.	İDARE VE ÖĞRETMENLER	SENE BAŞI MESLEKİ ÇALIŞMALAR
2.1.5.	Eğitimin her kademesinde gerçekleştirilen sosyal, sanatsal ve sportif faaliyetler ve bu faaliyetlere katılan öğrenci sayısı artırılabacaktır	TÜM PAYDAŞLAR	EĞİTİM SÜRESİNCE

4.2. Hedefler

Hedef 1	H.1.1 Öğrenme kayıpları önleyici çalışmalar yapılarak azaltılacaktır.
Hedef 2	H.2.1 Öğrencilere evrensel değerler, sağlıklı yaşam ve çevre bilinci duyarlılığı kazandırılacaktır.
Hedef 3	H.3.1 Temel eğitimde okulların niteliğini arttıracak uygulama ve çalışmalara yer verilecektir.
Hedef 4	H.4 Öğrencilerin bilimsel, kültürel, sanatsal, sportif ve toplum hizmeti alanlarında ders dışı etkinliklere katılım oranı artırılabacaktır.

Tablo 2. Hedefler Tablosu

4.3. Performans Göstergeleri

Performans Göstergeleri	PG.1.1. İlkokullarda Yetiştirme Programına (İYEP) dâhil olan öğrencilerin Türkçe dersi kazanımlarına ulaşma oranı (%) PG.1.2. İlkokullarda Yetiştirme Programına dâhil olan öğrencilerin matematik dersi kazanımlarına ulaşma oranı (%) PG.1.3. 20 gün ve üzeri özürsüz devamsızlık yapan öğrenci oranı (%) PG.1.4. 20 gün ve üzeri özürlü devamsızlık yapan öğrenci oranı (%)
Performans Göstergeleri	PG.2.1 Öğrenci başına okunan kitap sayısı PG.2.2 Sağlıklı ve dengeli beslenme ile ilgili verilen eğitim sayısı PG.2.3 Sağlıklı ve dengeli beslenme ile ilgili verilen eğitime katılan öğrenci sayısı PG.2.4 Çevre bilincinin artırılmasına yönelik verilen eğitim sayısı PG.2.5 Çevre bilincinin artırılmasına yönelik verilen eğitimlere katılan öğrenci sayısı
Performans Göstergeleri	PG.3.1 İyileştirilen fiziki mekân (derslikler, spor salonu, kütüphaneler, atölyeler vb.) sayısı.
Performans Göstergeleri	PG.4.1 Okulda bir eğitim ve öğretim döneminde bilimsel, kültürel, sanatsal ve sportif alanlarda en az bir faaliyete katılan öğrenci oranı (%) PG.4.2 Bir eğitim ve öğretim yılında en az iki sosyal sorumluluk ve toplum hizmeti çalışmalarına katılan öğrenci oranı (%) PG.4.3 Bir eğitim ve öğretim yılında yerel, ulusal ve uluslararası proje, yarışma vb. etkinliklere katılan öğrenci oranı (%) PG.4.4 Okulda bir eğitim ve öğretim yılında geleneksel çocuk oyunları alt başlığında en az bir faaliyete katılan öğrenci oranı (%) PG.4.5 Okulda bir eğitim ve öğretim yılında geleneksel çocuk oyunlarına yönelik olarak düzenlenen alan/meکان sayısı.

Tablo 40. Performans Gösterge Tablosu

4.4. Stratejilerin Belirlenmesi

Stratejiler	S.1. Öğrencilerin Türkçe dersindeki eksikleri tespit edilerek İYEP aracılığıyla akademik yeterliklerinin artırılması sağlanacaktır. S.2 Öğrencilerin matematik derslerindeki eksikleri tespit edilerek İYEP aracılığıyla akademik yeterliklerinin artırılması sağlanacaktır. S.3 Dijital platformlar aracılığıyla öğrencilerin tamamlayıcı ve destekleyici eğitim almaları sağlanacaktır. S.4 İYEP'in ders içeriklerine katkı sağlayacak etkinlik, okuma vb aktivitelerin zenginleştirilmesi sağlanacaktır. S.5 İYEP içerikleri öğrencinin hazır bulunuşluk seviyesi dikkate alınarak hazırlanacaktır.
--------------------	--

<p>Stratejiler</p>	<p>S1 Okul kütüphanesi zenginleştirilecek, öğrencilerin kütüphaneden yararlanmasını sağlanacaktır. S2 Türkçe dersinde ders saatinin bir bölümü okumaya ayrılacak ve okul müdürlüğünce planlanan zamanlarda okuma etkinlikleri düzenlenecektir. S3 Serbest etkinlikler saati, öğrencilerin sanatsal, sportif ve kültürel faaliyetlere katılım sağlayacağı şekilde düzenlenecektir. S4 Öğrencilere sağlıklı ve dengeli beslenmelerine yönelik bilgilendirme eğitimleri ve etkinlikler yapılacaktır. S5 Öğrencilerin çevre bilincinin artırılmasına yönelik etkinlikler yapılacaktır.</p>
<p>Stratejiler</p>	<p>S1 Fiziki mekânların iyileştirilmesi için kamu idareleri, belediyeler ve işverenlerle iş birlikleri yapılacaktır. S2 Atölye ve laboratuvarların iyileştirilmesi için sektör ile iş birlikleri yapılacaktır.</p>
<p>Stratejiler</p>	<p>S1 Her bir öğrencinin bir kulüp faaliyetinde aktif olarak yer alması sağlanarak kulüp faaliyetlerinin etkinliği artırılacaktır. S2 Öğrencilerin seviyelerine uygun olarak toplumsal sorunların çözümüne katkı sağlamak ve farkındalık oluşturmak amacıyla afet ve acil durum, çevre, eğitim, spor, kültür ve turizm, sağlık ve sosyal hizmetler alanlarında toplum hizmeti faaliyetlerine katılımları artırılacaktır. S3 Okul bünyesinde yarışmalar düzenlenecektir. S4 Diğer kurum ve kuruluşlarla iş birliği içerisinde yürütülen bilimsel, sosyal, kültürel, sanatsal ve sportif alanlardaki faaliyetler artırılacaktır. S5 Okul bahçeleri çocukların geleneksel oyunlarla vakit geçirmelerini sağlayacak ve gelişimlerini destekleyecek şekilde etkin olarak kullanılacaktır. S6 Okul bünyesinde etkinlikler düzenlenecektir. S7 Öğrencilerin yerel, ulusal ve uluslararası proje ve yarışmalara katılmaları teşvik edilecektir. S8 E-okul sisteminde bulunan sosyal etkinlik modülünde gerçekleştirilen etkinlikler işlenecektir. S9 Okul bahçeleri geleneksel çocuk oyunlarına yönelik düzenlenecektir. S10 Öğrenci seviyesi ve öğretim programı kazanımlarına uygun olarak geleneksel çocuk oyunları ders içi etkinliklerde kullanılacaktır. S11 Eğitim- öğretim yılı içerisinde okullarda geleneksel çocuk oyunları şenliği yapılacaktır.</p>

Tablo 41. Stratejilerimiz Tablosu

İLKOKUL

Tablo 42. Stratejik Amaç,Hedef ve Performas Göstergeleri (İLKOKUL)

TEMA:	ERİŞİM
STRATEJİK AMAÇ 1.	Öğrencilerin eğitim öğretime etkin katılımlarıyla donanımlı olarak bir üst öğrenime geçişi sağlanacaktır.
Hedef 1.1.	Öğrenme kayıpları önleyici çalışmalar yapılarak azaltılacaktır.

TEMA:	KALİTE
STRATEJİK AMAÇ 2.	Öğrencilere medeniyetimizin ve insanlığın ortak değerleriyle çağın gereklerine uygun bilgi, beceri, tutum ve davranışlar kazandırılacaktır.
Hedef 2.1.	Öğrencilere evrensel değerler, sağlıklı yaşam ve çevre bilinci duyarlılığı kazandırılacaktır.

TEMA:	KAPASİTE
STRATEJİK AMAÇ 3	Eğitim ortamlarının fiziki imkânları geliştirilecektir.
Hedef 3.1.	Temel eğitimde okulların niteliğini arttıracak uygulama ve çalışmalara yer verilecektir.

TEMA:	KALİTE
STRATEJİK AMAÇ 4.	Temel eğitimde öğrencilerin kaliteli eğitime erişimleri fırsat eşitliği temelinde artırılarak bilişsel, duyuşsal ve fiziksel olarak çok yönlü gelişimleri sağlanacak ve temel hayat becerilerini edinmiş öğrenciler yetiştirilecektir.
Hedef 4.1.	Öğrencilerin bilimsel, kültürel, sanatsal, sportif ve toplum hizmeti alanlarında ders dışı etkinliklere katılım oranı artırılabacaktır.

TEMA:	KAPASİTE
STRATEJİK AMAÇ 5.	Eğitim ve öğretimin niteliğinin geliştirilmesini sağlanacaktır.
Hedef 5.1	Kurum personelinin mesleki gelişimlerinin artırılması sağlanacaktır.

TEMA:	ERİŞİM								
STRATEJİK AMAÇ 1.	Öğrencilerin eğitim öğretime etkin katılımlarıyla donanımlı olarak bir üst öğrenime geçişi sağlanacaktır.								
Hedef 1.1.	Öğrenme kayıpları önleyici çalışmalar yapılarak azaltılacaktır.								
PG NO	Performans Göstergeleri	Hedefe Etkisi (%)	Başlangıç Değeri	2024 Hedef	2025 Hedef	2026 Hedef	2027 Hedef	2028 Hedef	
PG 1.1	İlkokullarda Yetiştirme Programına (İYEP) dâhil olan öğrencilerin Türkçe dersi kazanımlarına ulaşma oranı (%)	30	30	0	5	6	8	10	
PG 1.2	İlkokullarda Yetiştirme Programına dâhil olan öğrencilerin matematik dersi kazanımlarına ulaşma oranı (%)	30	30	0	5	6	8	10	
PG 1.3	20 gün ve üzeri özürsüz devamsızlık yapan öğrenci oranı (%)	20	20	20	15	15	10	10	
PG 1.4	20 gün ve üzeri özürlü devamsızlık yapan öğrenci oranı (%)	20	20	20	15	15	10	10	
Stratejiler	<p>S.1. Öğrencilerin Türkçe dersindeki eksikleri tespit edilerek İYEP aracılığıyla akademik yeterliklerinin artırılması sağlanacaktır.</p> <p>S.2 Öğrencilerin matematik derslerindeki eksikleri tespit edilerek İYEP aracılığıyla akademik yeterliklerinin artırılması sağlanacaktır.</p> <p>S.3 Dijital platformlar aracılığıyla öğrencilerin tamamlayıcı ve destekleyici eğitim almaları sağlanacaktır.</p> <p>S.4 İYEP'in ders içeriklerine katkı sağlayacak etkinlik, okuma vb aktivitelerin zenginleştirilmesi sağlanacaktır.</p> <p>S.5 İYEP içerikleri öğrencinin hazır bulunuşluk seviyesi dikkate alınarak hazırlanacaktır.</p> <p>S.6 Öğrencilerin devamsızlık nedenleri tespit edilerek devamsızlığa neden olan etmenler giderilecektir.</p>								

TEMA:	KALİTE								
STRATEJİK AMAÇ 2.	Öğrencilere medeniyetimizin ve insanlığın ortak değerleriyle çağın gereklerine uygun bilgi, beceri, tutum ve davranışlar kazandırılacaktır.								
Hedef 2.1.	Öğrencilere evrensel değerler, sağlıklı yaşam ve çevre bilinci duyarlılığı kazandırılacaktır.								
PG NO	Performans Göstergeleri	Hedefe Etkisi (%)	Başlangıç Değeri	2024 Hedef	2025 Hedef	2026 Hedef	2027 Hedef	2028 Hedef	
PG 2.1	Öğrenci başına okunan kitap sayısı	40	10	20	40	50	60	70	
PG 2.2	Sağlıklı ve dengeli beslenme ile ilgili düzenlenen faaliyet sayısı (Eğitim, faaliyet, gezi Proje, vb.)	30	2	3	4	5	5	5	
PG 2.4	Çevre bilincinin artırılmasına yönelik düzenlenen faaliyet sayısı (Eğitim, faaliyet, gezi Proje, vb.)	30	2	3	3	4	4	4	
Stratejiler	<p>S1 Okul kütüphanesi zenginleştirilecek, öğrencilerin kütüphaneden yararlanması sağlanacaktır. S2 Türkçe dersinde ders saatinin bir bölümü okumaya ayrılacak ve okul müdürlüğünce planlanan zamanlarda okuma etkinlikleri düzenlenecektir.</p> <p>S3 Serbest etkinlikler saati, öğrencilerin sanatsal, sportif ve kültürel faaliyetlere katılım sağlayacağı şekilde düzenlenecektir.</p> <p>S4 Öğrencilere sağlıklı ve dengeli beslenmelerine yönelik bilgilendirme eğitimleri ve etkinlikler yapılacaktır.</p> <p>S5 Öğrencilerin çevre bilincinin artırılmasına yönelik etkinlikler yapılacaktır.</p> <p>S6 Öğrencilere, nezaket ve görgü kuralları konusunda eğitimler verilerek konuya ilişkin etkinlikler düzenlenecektir.</p>								
TEMA:	KAPASİTE								
STRATEJİK AMAÇ 3	Eğitim ortamlarının fiziki imkânları geliştirilecektir.								
Hedef 3.1.	Temel eğitimde okulların niteliğini arttıracak uygulama ve çalışmalara yer verilecektir.								

PG NO	Performans Göstergeleri	Hedef Etkisi (%)	Başlangıç Değeri	2024 Hedef	2025 Hedef	2026 Hedef	2027 Hedef	2028 Hedef
PG 3.1	İyileştirilen fiziki mekân (derslikler, spor salonu, kütüphaneler, atölyeler vb.) sayısı.	30	1	2	3	4	4	4
Stratejiler	S1 Fiziki mekânların iyileştirilmesi için kamu idareleri, belediyeler ve işverenlerle iş birlikleri yapılacaktır. S2 Atölye ve laboratuvarların iyileştirilmesi için sektör ile iş birlikleri yapılacaktır.							

TEMA:	KALİTE							
STRATEJİK AMAÇ 4.	Temel eğitimde öğrencilerin kaliteli eğitime erişimleri fırsat eşitliği temelinde artırılarak bilişsel, duyuşsal ve fiziksel olarak çok yönlü gelişimleri sağlanacak ve temel hayat becerilerini edinmiş öğrenciler yetiştirilecektir.							
Hedef 4.1.	Öğrencilerin bilimsel, kültürel, sanatsal, sportif ve toplum hizmeti alanlarında ders dışı etkinliklere katılım oranı artırılacaktır.							
PG NO	Performans Göstergeleri	Hedef Etkisi (%)	Başlangıç Değeri	2024 Hedef	2025 Hedef	2026 Hedef	2027 Hedef	2028 Hedef
PG 4.1.1	Okulda bir eğitim ve öğretim döneminde bilimsel, kültürel, sanatsal ve sportif alanlarda en az bir faaliyete katılan öğrenci oranı (%)	20	10	25	40	60	80	100
PG 4.1.2	Bir eğitim ve öğretim yılında en az iki sosyal sorumluluk ve toplum hizmeti çalışmalarına katılan öğrenci oranı (%)	20	50	60	70	80	90	100
PG 4.1.3	Bir eğitim ve öğretim yılında yerel, ulusal ve uluslararası proje, yarışma vb. etkinliklere katılan öğrenci oranı (%)	20	20	30	40	50	60	100
PG 4.1.4	Okulda bir eğitim ve öğretim yılında geleneksel çocuk oyunları alt başlığında en az bir faaliyete katılan öğrenci oranı (%)	20	30	40	50	70	80	100
PG 4.1.5	Okulda bir eğitim ve öğretim yılında geleneksel çocuk oyunlarına yönelik olarak düzenlenen alan/mekan sayısı.	20	2	3	4	5	6	6
Stratejiler	S1 Her bir öğrencinin bir kulüp faaliyetinde aktif olarak yer alması sağlanarak kulüp faaliyetlerinin etkinliği artırılacaktır. S2 Öğrencilerin seviyelerine uygun olarak toplumsal sorunların çözümüne katkı sağlamak ve farkındalık oluşturmak amacıyla afet ve acil durum, çevre, eğitim, spor, kültür ve turizm, sağlık ve sosyal hizmetler alanlarında toplum hizmeti faaliyetlerine katılımları artırılacaktır. S3 Okul bünyesinde yarışmalar düzenlenecektir. S4 Diğer kurum ve kuruluşlarla iş birliği içerisinde yürütülen bilimsel, sosyal, kültürel, sanatsal ve sportif alanlardaki faaliyetler artırılacaktır. S5 Okul bahçeleri çocukların geleneksel oyunlarla vakit geçirmelerini sağlayacak ve gelişimlerini destekleyecek şekilde etkin olarak kullanılacaktır. S6 Okul bünyesinde etkinlikler düzenlenecektir. S7 Öğrencilerin yerel, ulusal ve uluslararası proje ve yarışmalara katılmaları teşvik edilecektir. S8 E-okul sisteminde bulunan sosyal etkinlik modülünde gerçekleştirilen etkinlikler işlenecektir. S9 Okul bahçeleri geleneksel çocuk oyunlarına yönelik düzenlenecektir. S10 Öğrenci seviyesi ve öğretim programı kazanımlarına uygun olarak geleneksel çocuk oyunları ders içi etkinliklerde kullanılacaktır. S11 Eğitim- öğretim yılı içerisinde okullarda geleneksel çocuk oyunları şenliği yapılacaktır.							

TEMA:	KAPASİTE							
STRATEJİK AMAÇ 5.	Eğitim ve öğretimin niteliğinin geliştirilmesini sağlanacaktır.							
Hedef 5.1	Kurum personelinin mesleki gelişimlerinin artırılması sağlanacaktır.							
PG NO	Performans Göstergeleri	Hedefe Etkisi (%)	Başlangıç Değeri	2024 Hedef	2025 Hedef	2026 Hedef	2027 Hedef	2028 Hedef
PG 5.1.1	Uzaktan ve Yüzyüze Hizmet içi eğitimi alan Yönetici ve öğretmen sayısı	15	77	77	77	77	77	77
PG 5.1.2	Eğitim alan yardımcı personel sayısı	15	8	8	8	8	8	8
PG 5.1.3	Ulusal ve uluslararası projelere katılım sağlayan öğretmen sayısı	15	7	8	8	8	9	10
PG 5.1.4	Öğretmenlere ve yöneticilere yönelik düzenlenen eğitim sayısı	15	3	3	3	4	4	5
PG 5.1.5	Yüksek lisans eğitimini sürdüren/ tamamlayan öğretmen ve yönetici sayısı	20	10	10	12	14	20	25
PG 5.1.6	Doktora eğitimini sürdüren/tamamlayan öğretmen ve yönetici sayısı	20	0	0	0	1	2	2
Stratejiler	<p>S1 Okul yöneticilerinin ve öğretmenlerin mesleki gelişim ihtiyaçları tespit edilerek bu ihtiyaçları gidermeye yönelik bir mesleki gelişim planı hazırlanacaktır.</p> <p>S2 Bakanlık, diğer kurum ve kuruluşlarla yapılan iş birlikleri kapsamında yardımcı personelin görev alanı ile ilgili iş başı eğitim almaları sağlanacaktır.</p> <p>S3 Okul öğretmenlerinin alanlarında mesleki gelişimlerini ve öğretmenlik yeterliklerini geliştirmek için mahalli ve merkezi düzeyde eğitim almaları sağlanacaktır.</p> <p>S4 Okul yöneticilerinin ve öğretmenlerin dijital platformlar aracılığıyla verilen eğitimlere katılmaları teşvik edilecektir.</p> <p>S5 Okul personelinin motivasyon, iş doyumunu ve kurumsal bağlılık düzeylerini artıracak çalışmalar yapılacaktır.</p>							

4.5. Maliyetlendirme

TABLO 44. 2024-2028 STRATEJİK PLANI FAALİYET/PROJE MALİYETLENDİRME TABLOSU

Kaynak Tablosu	2024	2025	2026	2027	2028	Toplam
Genel Bütçe	20.000	26.800	36.448	58.681	83.327	225.257
Valilikler ve Belediyelerin Katkısı	0	0	0	0	0	0
Diğer (Okul Aile Birlikleri)	20.000	26.800	36.448	58.681	83.327	225.257
TOPLAM	40.000	53.600	72.896	117.363	166.655	450.513

Amaç ve Hedef No		2025	2026	2027	2028	Beş Yıllık Toplam		
AMAÇ 1		63.000	84.420	114.811	184.846	262.481	709.559	ORAN
Hedef 1		1.890	2.533	3.444	5.545	7.874	21.287	21,00000
Hedef 2		1.890	2.533	3.444	5.545	7.874	21.287	3,00
Hedef 3		29.610	39.677	53.961	86.878	123.366	333.493	3,00
Hedef 4		29.610	39.677	53.961	86.878	123.366	333.493	47,00
AMAÇ 2		54.000	72.360	98.410	158.439	224.984	608.193	47,00
Hedef 1		30.780	41.245	56.093	90.310	128.241	346.670	18,00000
Hedef 2		420	563	766	1.233	1.751	4.733	57,00
Hedef 3		313	419	570	917	1.302	3.520	0,78
Hedef 4		346	463	630	1.014	1.440	3.892	0,58
Hedef 5		22.140	29.668	40.348	64.960	92.243	249.359	0,64
AMAÇ 3		24.000	32.160	43.738	70.418	99.993	270.308	41,00
Hedef 1		3.840	5.146	6.998	11.267	15.999	43.249	8,00000
Hedef 2		1.920	2.573	3.499	5.633	7.999	21.625	16,00
Hedef 3		14.400	19.296	26.243	42.251	59.996	162.185	8,00
Hedef 4		3.840	5.146	6.998	11.267	15.999	43.249	60,00
AMAÇ 4		27.000	36.180	49.205	79.220	112.492	304.097	16,00
Hedef 1		1.312	1.758	2.391	3.849	5.466	14.776	9,00000
Hedef 2		25.452	34.106	46.385	74.679	106.044	286.667	4,86
Hedef 3		236	316	429	691	982	2.654	94,27
AMAÇ 5		33.000	44.220	60.139	96.824	137.490	371.674	0,87
Hedef 1		12.870	17.246	23.454	37.761	53.621	144.953	11,00000
Hedef 2		20.130	26.974	36.685	59.063	83.869	226.721	39,00
AMAÇ 6		51.000	68.340	92.942	149.637	212.485	574.405	61,00
Hedef 1		40.290	53.989	73.424	118.213	167.863	453.780	17,00000
Hedef 2		1.683	2.255	3.067	4.938	7.012	18.955	79,00
Hedef 3		9.028	12.098	16.453	26.489	37.614	101.682	3,30
AMAÇ 7		48.000	64.320	87.475	140.835	199.986	540.616	17,70
Hedef 1		666	893	1.214	1.955	2.776	7.506	16,00000
Hedef 2		43.571	58.385	79.404	127.840	181.533	490.733	1,39
Hedef 3		3.058	4.098	5.573	8.972	12.740	34.441	90,77
Hedef 4		703	942	1.281	2.062	2.928	7.915	6,37
AMAÇ TOPLAM		300.000	402.000	546.720	880.219	1.249.911	3.378.850	1,46

5. İZLEME VE DEĞERLENDİRME

Okulumuz Stratejik Planı izleme ve değerlendirme çalışmalarında 5 yıllık Stratejik Planın izlenmesi ve 1 yıllık gelişim planının izlenmesi olarak ikili bir ayrıma gidilecektir.

Stratejik planın izlenmesinde 6 aylık dönemlerde izleme yapılacak denetim birimleri, il ve ilçe millî eğitim müdürlüğü ve Bakanlık denetim ve kontrollerine hazır halde tutulacaktır.

Yıllık planın uygulanmasında yürütme ekipleri ve eylem sorumlularıyla aylık ilerleme toplantıları yapılacaktır. Toplantıda bir önceki ayda yapılanlar ve bir sonraki ayda yapılacaklar görüşülüp karara bağlanacaktır.

İZLEME DEĞERLENDİRME DÖNEMİ	GERÇEKLEŞTİRİLME ZAMANI	İZLEME DEĞERLENDİRME DÖNEMİ SÜREÇ AÇIKLAMASI	ZAMAN KAPSAMI
Birinci İzleme-Değerlendirme Dönemi	Her yılın Temmuz ayı içerisinde	Göstergelerin gerçekleşme durumları hakkında hazırlanan raporun kurum müdürüne sunulması	Ocak-Temmuz dönemi
İkinci İzleme-Değerlendirme Dönemi	İzleyen yılın Şubat ayı sonuna kadar	Gösterge hedeflerinden sapmaların ve sapma nedenlerin değerlendirilerek gerekli Stratejilerin alınması	Bir yıllık dönem

6. TABLO/ŞEKİL/GRAFİKLER/EKLER

1.1. Öğrenci Anketi Sonuçları:

T TÜRKKONUT İLKOKULU		STRATEJİK PLANI (2024-2028)	
“ İÇ PAYDAŞ ÖĞRENCİ GÖRÜŞ VE DEĞERLENDİRMELERİ” ANKET FORMU			
ÖĞRENCİ MEMNUNİYET ANKETİ		MEMNUNİYET ANKET SONUCU	
SIRA NO	GÖSTERGELER	SONUÇ	SONUÇ %
1	Okulumu seviyorum.	4,1	82
2	Okulumda kendimi güvende hissediyorum.	4,5	90
3	Okulumun içi ve bahçesi temizdir.	4	80
4	Öğretmenim adildir.	3,6	72
5	Öğretmenim benimle ilgileniyor.	4,3	87,2
6	Yardıma ihtiyacım olursa öğretmenim bana yardım eder.	3,7	72
7	Öğretmenim derse katılmamı sağlar.	4	80
8	Öğretmenim dersleri farklı araçlar kullanarak anlatır.	3,5	70
9	Okul kantininde yeterli ve sağlıklı yiyecekler var.	4,7	94
10	Okulda ders dışı eğlenceli etkinlikler var.	3,5	70
11	Teneffüslerde ihtiyaçlarımı giderebiliyorum.	3,4	68
12	Öğretmenim her gün beni çok çalıştırıyor.	2,8	49
GENEL DEĞERLENDİRME		3,8	74,1

Öğrencilerimizin yüzde 80'ine ulaşıldı. Öğrencilerimiz tarafından, okul idaresi ve öğretmenlerle rahatlıkla konuşabildiği, ilettikleri öneri ve isteklerinin dinlenerek dikkate alındığı, kendilerinin okulda güvende hissettikleri, okulumuzun rehberlik servisinden ihtiyaçları dâhilinde yararlandıkları belirtilmiştir. Ayrıca okulun iç ve dış temizliğinin her zaman yapıyor olmasından öğretmenlerimizin yeniliğe açık olmalarından ve dersi işleyiş süreçlerinden, konulara uygun araç -gereçler kullanmalarından, yapılan gezilerin, sanatsal ve kültürel faaliyetlerin sağladığı olumlu katkılardan memnuniyet duyduklarını ve bunların devamının sağlanmasını istediklerinden bahsetmişlerdir.

Bununla beraber fiziksel mekânların az olmasından, sportif etkinliklerin daha uygun şartlarda yapılabilmesi için spor salonunun olması, eğitim öğretimin teknoloji ile daha etkili ve kalıcı olması için akıllı tahta istedikleri belirtilmiştir.

1.2. Öğretmen Anketi Sonuçları

TÜRKKONUT İLKOKULU		STRATEJİK PLANI (2024-2028)	
“ İÇ PAYDAŞ ÖĞRETMEN GÖRÜŞ VE DEĞERLENDİRMELERİ” ANKET FORMU		ANKET SONUCU	
SIRA NO	GÖSTERGELER	SONUÇ	SONUÇ %
1	Okulun misyonu ve vizyonunu tam olarak anlıyorum.	4,1	84
2	Okulda eğitim ve yönetim kalitesi sürekli olarak gelişiyor.	4,5	90
3	Okul temiz ve hijyeniktir.	3,75	76
4	Okul, öğrencilerin ve personelin güvenliğini sağlamak için uygun güvenlik önlemleri alır.	4.1	82
5	Okul, yeni kabul edilen öğrencilere uygun desteği sağlar.	4.2	84
6	Okulumuz mesleki yeterliliğimi geliştirmek için eğitim fırsatları sunuyor.	4	80
7	Okul yönetimimiz öğretmenleri etkin bir şekilde yönlendirir.	3,4	60
8	Okulumuz, öğrencilerin öğrenme ilgisini uyandıracak bir öğrenme ortamı oluşturmuştur.	4	80
9	Etkili bir öğretmen olmak için ihtiyaç duyduğum kaynaklara erişimim var.	4,2	84
10	Bana sunulan kaynakları kullanmak için gerekli eğitime sahibim.	4,1	82
11	Okulumuzun, farklı ihtiyaçları olan öğrencileri desteklemek için etkin bir politikası vardır.	4,1	82
12	Okulumuz müfredat uygulamasını etkin bir şekilde izler.	3,8	77
13	Okulumuz, velilere uygun etkinlikler düzenlemektedir.	4,1	82
14	Diğer öğretmenlerle iş birliği yaparım.	4	80
15	Okul personeli arasında dostane bir ilişki sürdürülür.	4,1	82
16	Takım ruhumuz ve moralimiz yüksek.	4,2	84
GENEL DEĞERLENDİRME		4	80

Öğretmenlerimizin tamamına ulaşıldı. Okulumuzda kararların birlikte alındığını, kendilerini okulun değerli bir üyesi gibi gördükleri, teknik araç gereç yönünden yeterli donanıma sahip olduğundan, öğretmenler ve idare ile ilişkilerin iyi olmasından, sorunların çabuk çözümlendiğinden; temiz, güler yüzlü, yenilikçi, destekleyici, işbirliğine açık ve hoşgörülü, genç ve öz verili kadronun olmasından, okul personelindeki iş bölümünün iyi yapılmasından, etkinlik ve kutlamaların düzenlendiğinden, okulun fiziki imkânlarının iyileştirilmeye çalışıldığından, belirli gün ve haftaların dolu dolu kutlandığı vurgulanmıştır.

Kurumdaki tüm duyuruların çalışanlara zamanda iletildiği, her türlü ödüllendirme de adil olduğu tarafsızlık ilkesiyle hareket edilip objektifliğin esas alındığı, öğretmenlerimizin kendilerini geliştirme imkânlarını bulduğu etkinliklerin düzenlendiği, Yönetimin ve idarenin yaratıcı ve yenilikçi düşüncelere sahip olması nedeniyle bu tür düşünceleri teşvik edici çalışmalar gerçekleştirdiği belirtilmektedir. Ayrıca okulun vizyon ve misyonunu gerçekleştirilmeye çalışıldığı anket sonucunda görülmüştür.

Sosyal kültürel aktivitelerin yapılmasından, daha çok hizmet içi eğitim verilmesini, öğretmenlere yönelik olarak kursların yapılmasını ve bu tür etkinliklerin desteklenmesi istenmektedir. İlçe Milli Eğitim Müdürlüğü ile İşbirliği içinde bulunarak

bunları karşılanmasını, alanlarına ilişkin yenilikleri ve gelişmeleri takip eder hale gelmelerinin, kendilerini geliştirebilme açısından yararlı olabileceği belirtilmiştir.

1.3. Veli Anketi Sonuçları

TÜRKKONUT İLKOKULU		STRATEJİK PLANI (2024-2028)	
“ DIŞ PAYDAŞ VELİ GÖRÜŞ VE DEĞERLENDİRMELERİ” ANKET FORMU			
VELİ MEMNUNİYET ANKETİ		MEMNUNİYET ANKET SONUCU	
SIRA NO	GÖSTERGELER	SONUÇ	SONUÇ %
1	Okulun misyonu ve vizyonunu tam olarak anlıyorum.	4	90
2	Okulda eğitim ve yönetim kalitesi sürekli olarak geliyor.	4,5	79
3	Okul temiz ve hijyeniktir.	4	69,5
4	Okul, öğrencilerin ve personelin güvenliğini sağlamak için uygun güvenlik önlemleri alır.	3,7	84,3
5	Okul, yeni kabul edilen öğrencilere uygun desteği sağlar.	4	83,1
6	Okul, çocuğumun okumaya olan ilgisini geliştirmesine yardımcı olabilir.	3,8	72,4
7	Okul çocuğumun öğrenme ilgisini güçlendiriyor.	4	65,1
8	Okul çocuğumun ahlaki gelişimini teşvik edebilir.	3,6	73,9
9	Okulda kullanılan değerlendirme yöntemleri çocuğumun gelişimini tüm yönleriyle anlamama yardımcı oluyor.	4,8	92,1
10	Okul, çocuğumun öğrenme performansı ve gelişimi hakkında beni iyi bilgilendiriyor.	3,6	59
11	Okul çocuğuma duygusal rahatsızlık ve öğrenme güçlükleri ile karşılaştığında yeterli desteği ve rehberlik sağlar.	3,4	67
12	Öğretmenlerin benimle iletişim kurma yöntemlerinden memnunum.	2,9	47
13	Herhangi bir problem durumunda müdür endişelerime cevap veriyor.	3	76,8
14	Okulda, velilerin ihtiyaçlarına uygun eğitim faaliyetleri düzenlenir.	3	76,8
15	Okul, çocukların gelişimini desteklemek için velilerle iyi bir ilişki kurar.	3	76,8
16	Okul, aktif veli katılımını teşvik eder.	3,8	72,4
17	Okulun veli etkinliklerine aktif olarak katılıyorum.	3,6	73,9
18	Bir veli olarak okula aidiyet hissediyorum.	4	65,1
19	Çocuğumun ev ödevlerini tamamlamasını sağlarım.	4	65,1
20	Çocuğumu okumaya teşvik ederim.	4,5	79
21	Çocuğumun her gün okula gitmesini sağlarım.	4,5	79
22	Çocuğumun eğitiminde aktif bir ortağım.	4	65,1
GENEL DEĞERLENDİRME		3,8	76,1

Velilerin yüzde 80'ine ulaşıldı. Okulumuzda her konu da görüşebileceği yetkililerin olması., kendini geliştirmiş başarılı öğretmenlerin bulunması, çalışanların güler yüzlü oluşu, çözüm odaklı idarecilerin bulunması, çocuklarla iletişimin olması(her yaşa hitap edilebilmesi)disiplinli ve bilinçli eğitim verilmesi, merkezde olması ulaşım sıkıntısı yaşanmaması, velilerle iletişimin pozitif yapılması ,istek ve şikayetlerin dikkate alınması, ilgi ve alakanın yüksek oluşu, okul binasının güvenli oluşu(merdivenlerde ağ bulunması, bahçe güvenliği, pencere güvenlik sisteminin bulunması, engelli asansör ve tuvaletinin bulunması, dolapların sabitliği, ısıtmanın iyi olması, engelli rampasının olması)yetimli temizlik ve düzenin yapılması, temizlik yardımcılarının istekleri dikkate alınmasından, seyyar satıcıların okulun içine girmemesi, rehberlik servisi ,akıl oyunları sınıfı ve kütüphanenin oluşu bakımından özverili bir okul olduğu belirtilmiştir.Ayrıca milli bayramların, aktivitelerin zamanında yapılması, e-okulu takip ediliyor olması ,internet sitesinin sürekli yeniliklere açık olması, spora ve sporcuya destek sağlandığı ve teşvik edildiği, velileri ilgilendiren duyuruları zamanında öğrenildiği, velileri ilgilendirilen kararlarda görüşlerin alındığı ve devamının sağlanması konusunda her türlü yardıma destek verileceği belirtilmiştir.

Normal eğitim yapılması dolayısıyla okul giriş –çıkışlarda doğan problemlerin olmaması,Sosyal ,sportif faaliyetlerin yapılması için mekan olması-egitici alanların fazla bulunması, sınıfların kalabalık olmaması, disiplin sorunlu öğrenciler konusunda yaşanan problemlerin rehberlik servisi tarafından kolay çözümlenmesi ,olumsuzluklar da velilerimiz tarafından karşılıklı anlayış ile çözümlenmesi dile getirilmiştir.

TÜRKKONUT İLKOKULU MÜDÜRLÜĞÜ

STRATEJİK PLAN ÜST KURULU İMZA SİRKÜSÜ

5018 sayılı Kamu Mali Yönetimi ve Kontrol Kanunu ve diğer mevzuatın zorunlu kıldığı Milli Egemenlik İlkokulu Müdürlüğü 2024-2028 Stratejik Planı ilgili birimlerin katkısıyla hazırlanmış ve 23.03.2024 tarihi itibarıyla yürürlüğe girmeye hazır hale getirilmiştir.

Stratejik planın uygulamaya geçebilmesi için kurum yöneticilerinin planda yer alan tüm amaç, hedef ve faaliyetleri benimsedikleri ve uygulama yükümlülüklerini kabul ettiklerini imza karşılığı beyan etmeleri gerekmektedir.

Buna göre tüm yöneticilerin aşağıdaki ifade doğrultusunda stratejik planı Etimesgut İlçe Milli Eğitim Müdürlüğü Makamına gönderilmek üzere imzalamaları gerekmektedir.

“Türkkonut İlkokulu Müdürlüğü’nün 2024-2028 yılları arasını kapsayan stratejik planını inceledim, tüm stratejik planın stratejik amaçlar doğrultusunda uygulanması ile ilgili sorumluluk alanıma giren amaç

STRATEJİK PLAN ÜST KURULU			
SIRA NO	ADI SOYADI	GÖREVİ	İMZA
1	ZEKERİYA KILIÇ	Okul Müdürü	
2	ESMA KOÇYİĞİT	Müdür Yard.	
3	DİLEK BAYRAM	Öğretmen	
4	NİHAL MORAL	Okul Aile B.Bşk.	
5	ESRA KUZUCU	Okul Aile Yön.K. Üye	
6	FATMA ÖZGELDİ	Okul Aile B. Üye	

hedef ve faaliyetlerin yürütülmesi konusunda tüm yasal sorumlulukları kabul ediyorum”

Zekeriya KILIÇ
Okul Müdürü

.../04/2024
O L U R

Ahmet Gürsel AVCI
İlçe Milli Eğitim Müdürü